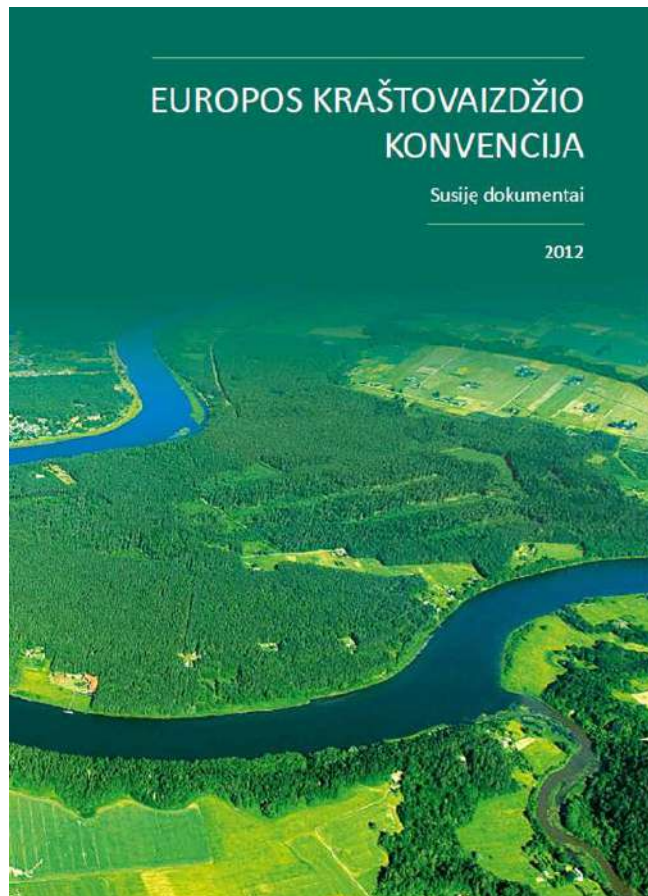




**Chemijos ir
geomokslų
fakultetas**

Vietos Genius loci tyrimai ir stiprinimas Lazdynuose, Vilniuje

dr. Giedrė Godienė



Chemijos ir
geomokslų
fakultetas

Kraštovaizdis:
žmonių **suvokiama vietovė**, kurios
pobūdį nulėmė gamtos ir (arba)
žmonijos veiksmų veikimas ir sąveika

/Europos kraštovaizdžio konvencija/

tai NĒRA

“kažkas žalio...tarp pastatų”

/G. Godienė/



Chemijos ir
geomokslų
fakultetas

Kraštovaizdis:

Žemės paviršiaus **gamtinių** (paviršinių uolienu, pažemio oro, paviršinių ir gruntinių vandenų, dirvožemio, gyvųjų organizmų) ir (ar) **antropogeninių komponentų** (archeologinių liekanų, statinių, inžinerinių įrenginių, žemės naudmenų bei informacinio lauko), **susijusių medžiagiais, energetiniais ir informaciniais ryšiais**, teritorinis junginys.

/Saugomų teritorijų įstatymas/



**Chemijos ir
geomokslų
fakultetas**

Kraštovaizdis yra visur, visoks ir visų

/G. Godienė/



Chemijos ir
geomokslų
fakultetas

Medžiaga, energija ir informacija:

kraštovaizdžio informacinio lauko tyrimai:
vietos gyventojų istorijos, prisiminimai, kūryba,
susiję su vietos gamtine aplinka

Informacinis laukas
**Jausmų, mąstymo, asmeninių
sąsajų srautas** kuria energetinę
struktūrą – agregorą

Ryšys su savo žeme:



santykis grįstas žiniomis, pagarba, sąmoninga veikla



Chemijos ir
geomokslų
fakultetas

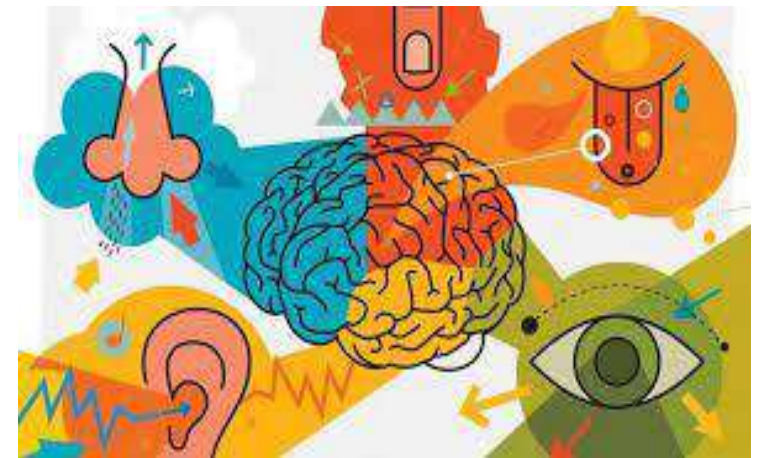
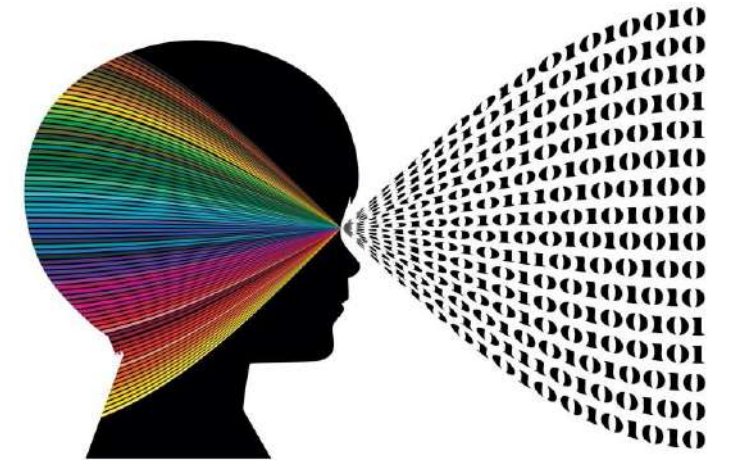
Persepsinė [suvokimo] geografija - kaip žmogus suvokia erdvę

Suvokimas

– (lot. perceptio),
visuma psichinių procesų, dėl kurių
susidaro suvokinys (perceptas)
sąmonėje.

Suvokiama tada, kai sudirginamos
atitinkamų nervų galūnės – receptoriai.

Pagal vyraujančias sensorines sistemas skiriama
regimasis, girdimasis, lytimasis ir kiti, pagal suvokiamos
tikrovės ypatumus – **erdvės** (daiktų erdvinių savybių),
kalbos, muzikos, kito žmogaus, judėjimo, laiko.





Suvokimas susijęs su mąstymu, atmintimi, dėmesiu, jį veikia pažinimo motyvai, emocijos, pojūčiai, bet yra ne jų suma, o **kokybiškai skirtinga pažinimo pakopa**, apibūdinama per sąveiką su kitais psichiniais procesais, individo savybėmis ir patirtimi.

Suvokimą veikia sensorinių sistemų funkcionavimas, amžius, intelektas (geriau suvokia aukšto intelekto, geros atminties, giedros nuotaikos žmogus), socialiniai ir kultūriniai veiksniai (individuali ir visuomeninė patirtis, veiklos uždaviniai). Suvokimas gali būti įvairių lygių



Chemijos ir
geomokslų
fakultetas

Kraštovaizdžio ir konkrečios vietos apibūdinimas - tai visada kažkieno pasirinkta ir papasakota istorija



- Vieta, vietinis, vietos genius loci
- Ankstesni tyrimai Lazdynuose, Vilniuje
- Lazdyniečių istorijos apie gamtą, 2021
- Ažuolų maršrutai Lazdynuose, 2021
- Kitos veiklos, stiprinančios vietą, bendruomenę ir jų ryšį



Chemijos ir
geomokslų
fakultetas

Lazdynų "Ryto" bendruomenė vykdydo veiklas, finansuojamas SADM lėšomis, pavyzdžiui, įgyvendinant „Nevyriausybinių organizacijų ir bendruomeninės veiklos stiprinimo 2021 metų veiksmų plano įgyvendinimo 1.1.4 priemonę „Stiprinti bendruomeninę veiklą savivaldybėse“

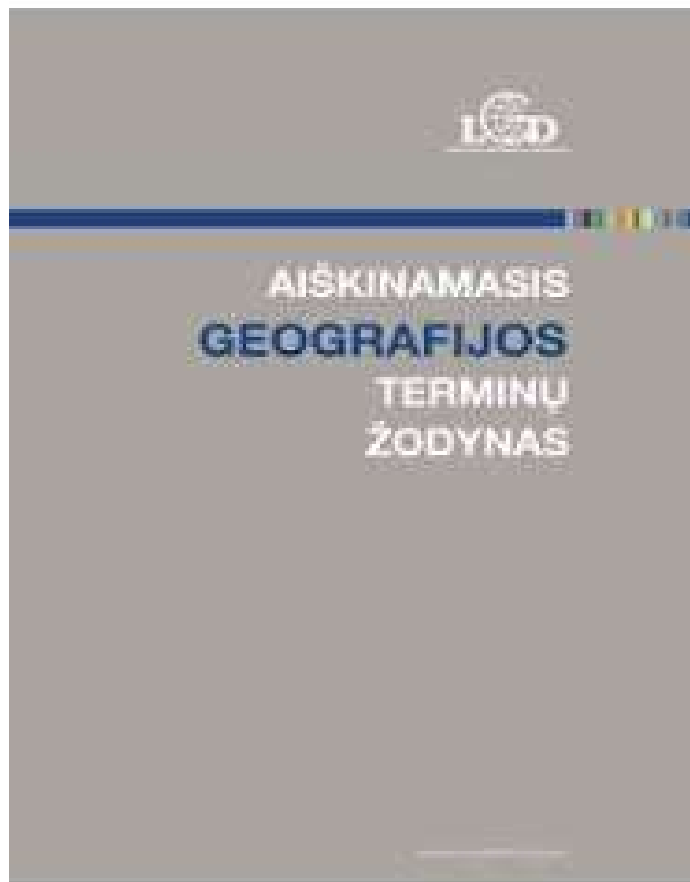


- Įsivietinimas: vietos ir vietos žmonių pažinimas
- Bendrystė: vietos žinių pažinimas
- Vietos bendruomenės stiprinimas
- Gamtinių vertybių apsauga

Vieta:

1. **buveinė, kurioje galima būti, ką laikyti, daryti, kurioje kas yra, vyksta:** Gyvenamoji, gimtoji vieta Darbo vieta. Vietos aplinkybė (gram.). Vietos laikas. Keliauti iš vietos į vietą. Turėti daug vietos. Teatre nebuvo tuščių vietų. Reikalą vietoje išspręsti. Užmušti vietoje (iš karto). Čia jau nebėra vietos. Kalbėti iš vietos (iš ten, kur yra). Jis yra savo vietoje (tinkamas, tinkamai elgiasi). Vietoje gulėdamas, ir akmuo apželia (folkloras).
2. **vietovė:** Aukšta, žema vieta, Vietos (ne iš kitur atsikėlęs) gyventojas. Čia graži vieta - prie upės.
3. tarnyba: Raštininko vieta Gauti vietą prie geležinkelio. Atleisti iš vietos. Šilta vietelė (pelninga tarnyba).
4. užimamoji padėtis: Mūsų komanda iškovojo antrąją vietą. Jis vis paskutinėje vietoje.
5. **atskira dalis, skyrius:** Silpnoji, skaudama, jautri vieta Įdomiausia knygos vieta Tai gražiausia vieta operoje.
6. **kiemas, ūkis, namai:** Menką jis ten vietą turi. Tokioje vietoje reikia tik gero šeimininko. Didelė v.! (ironiškai menkysta). Dyka v.! (niekai). Tuščia vieta (bereikšmis asmuo ar dalykas). Vietos nerasti (labai rūpintis, kęsti). Vietoje tūpčioti (nedaryti pažangos).

<https://www.zodynas.lt/terminu-zodynas/v/vieta>

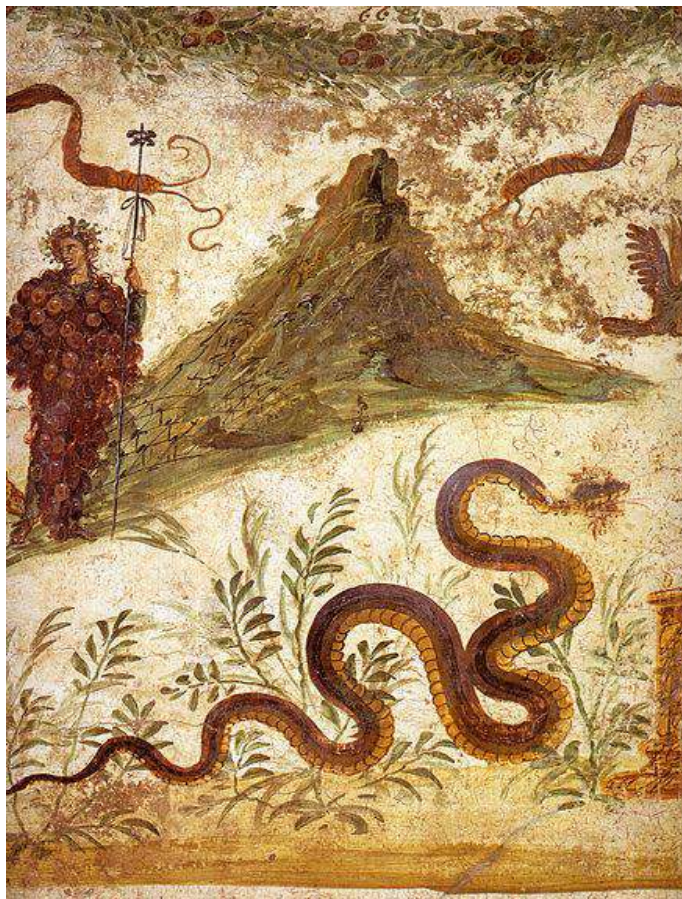


Chemijos ir
geomokslų
fakultetas

Vieta:

- 1) Objekto ar veiksmo padėtis apibrėžtoje ir identifikuojamoje erdvėje
- 2) Patirta, suvokta ir pažįstama erdvės dalis, turinti vienokią ar kitokią reikšmę subjektui.

Kai kurių autorių nuomone, būtent vieta yra **pagrindinis geografijos mokslo objektas!**



Vynuogynų globėjas Bakchas ir gyvatė-Agatodaimonas
– Vezuvijaus genius loci. Romėnų freska iš Pompėjų



Chemijos ir
geomokslų
fakultetas

Vietos Genius loci

senovės romėnų religijoje – **dvasia (genijus)**, sergstinti tam tikrą geografinę **vietą** (kalną, mišką, gyvenvietę). Vaizduota su gausybės ragu, patera arba gyvate. Romėnai vietos dvasioms statė šventyklas, aukojo. Genius loci kultas per kryžkelių globėjus larus imperatorius Augusto buvo įtrauktas į imperinį kultą.

Vietos dvasia

XVIII-XIX a. dėl romantizmo įtakos - dėmesys vietos kultūroms ir tradicijoms

Nuo XX a. antros pusės paveldosauga atsigręžia į vietos tapatumo, specifinį bendruomenių ir individų santykį su žeme, miestu. /Rasa Čepaitienė, 2014/



Sudarė R. Čepaitienė pagal John D. Porteus,
Environmentas Aesthetics: Idea, Politics and Planning.
London/New York, Routledge, 1996

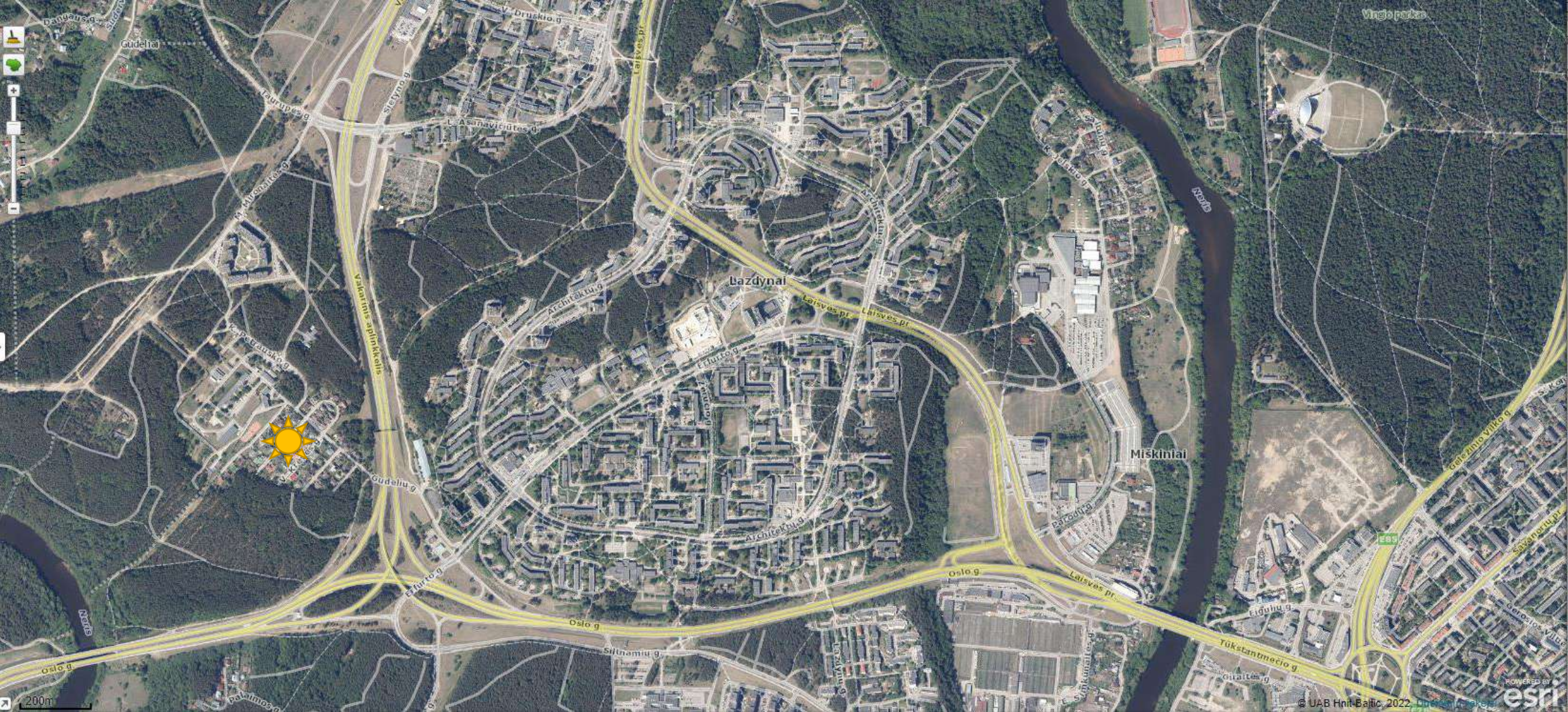
Vietinis gyventojas

- deklaruota gyvenamoji vieta
- >10 metų gyvenantis

- tradiciškai Dzūkijoje - ten gimęs
- dabar Dzūkijoje >20 m gyvenantis







Lazdynų gyvenamasis rajonas Vilniuje, pastatytas 1959 m.

VISKAM SAVAS LAIKAS

Leidiny skirtas
Lazdynų gyvenamojo rajono 50-čio jubiliejui
ir skulptūros „Rytas“ 45-osioms pastatymo metinėms



Foto: aut. Justina De-Lorjė

Dr. Giedrė GODIENĖ –
*kraštovaizdžio geografe,
Vilniaus universiteto CHGF
Geomokslų instituto Geografijos ir
kraštovarkos katedros dėstytoja,
Lietuvos geografų draugijos
viceprezidentė*

GAMTINIS LAZDYNŲ STOMUO – *genius loci* PAMATAS

GAMTINIS LAZDYNŲ CHARAKTERIS IR RIBOS

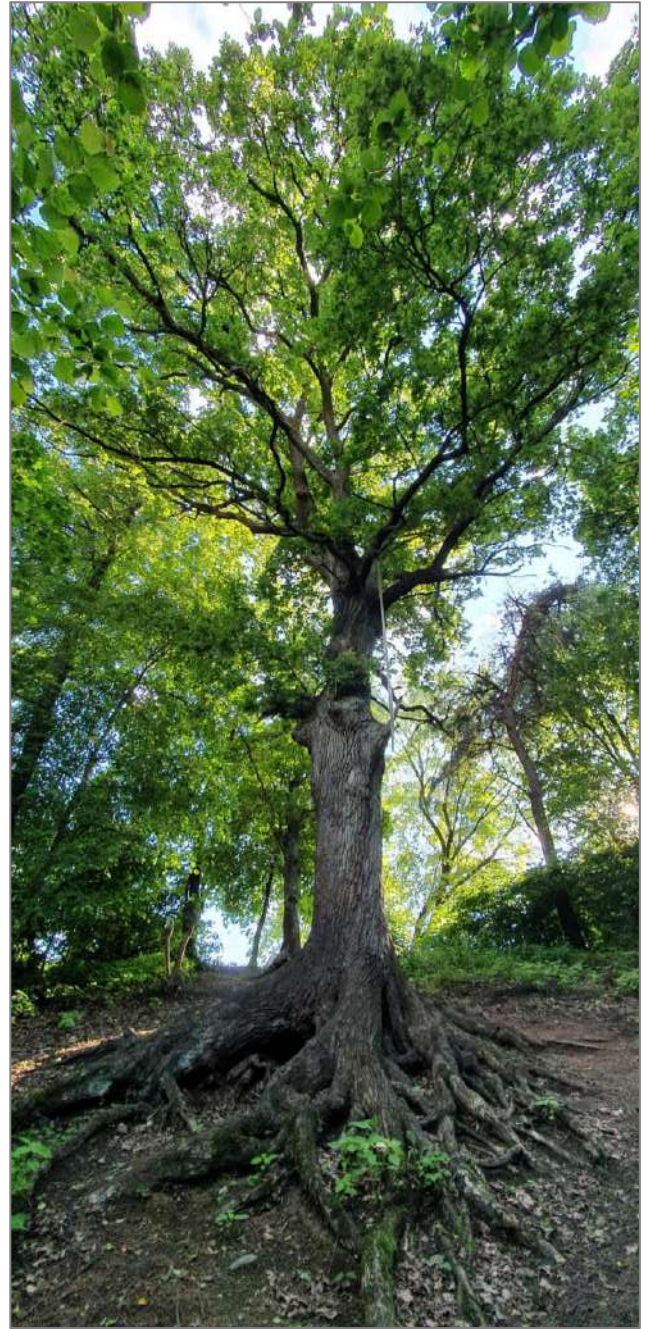
1965–1969 m. masinės stambiajų namų statybos Lazdynų gyvenamasis rajonas išaugo miškingo Neries slėnio supamo Sudervės kalvyno pietiniame pakraštyje. Baltijos aukštumų ruožo Dzūkų aukštumos Sudervės kalvyno pakraštį vakaruose brėžia Sudervės upelio slėnis, o iš rytų, pietryčių, pietų ir pietvakarių juosia Neries Bukčių kilpa. Šiaurėje Lazdynus nuo Karoliniškių skiria Pasakų parko sausaslėnis (raguva). Seniūnijos šiaurės rytuose Sudervės iškiluma griovomis, raguvomis griūva į Nerį atsiverdama didžiulėmis atodangomis, rytuose ji baigiasi stačiu priededyninio Neries klonio (senslėnio) V-osios ir VI-osios terasų laiptu, dovanojančiu plačią panoramą į paupyje besiglaudžiančius Miškinius, kitame krante aukščiau plytintį Vingio parką, Naujamiestį, tolimas Panerių kalvas. Piečiau Oslo gatvės ši vietovė leidžiasi link Neries keturiomis miškingomis holocene (poledynmečiu) suklostytomis terasomis...

RAIŠKI GAMTINĖ APLINKA – JAUČIAMA, BET NEPAŽINTA VIETOS DVASIOS IŠSKIRTINĖ DALIS

Lazdynai laikomi pavyzdžiu dėl savo kontekstualumo, pagarbos gamtiniam pamatui, harmonijos su juo. Ekspresyvi gamtinė raiška nuskaitoma,



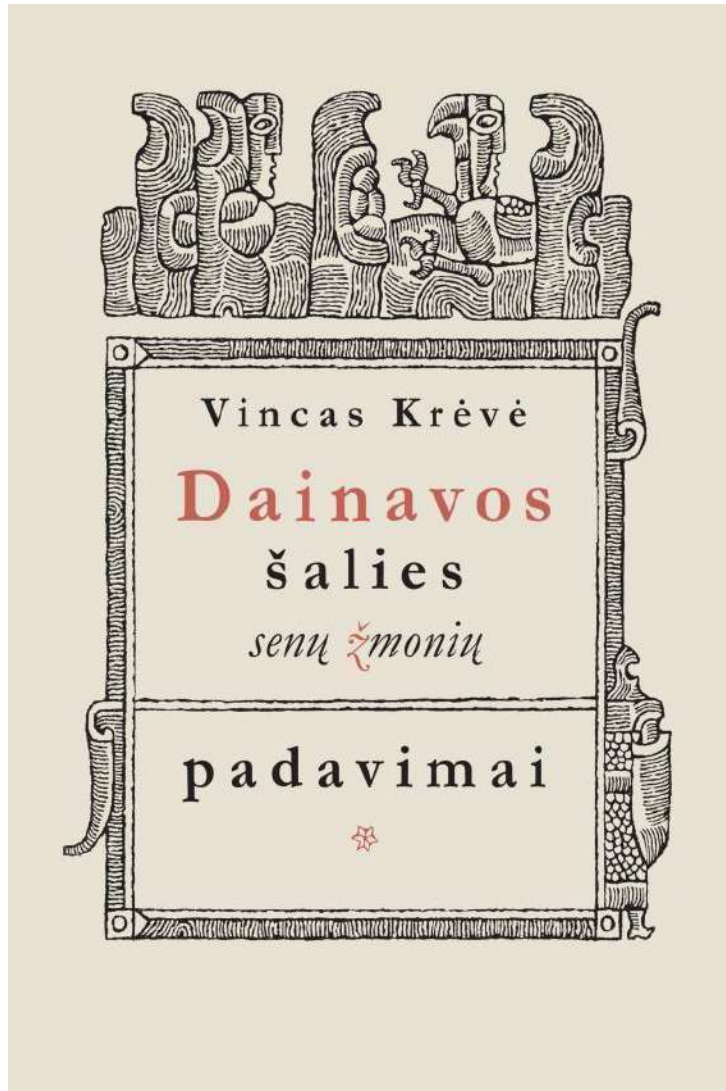






Chemijos ir
geomokslų
fakultetas

Kraštovaizdžio ir konkrečios vietos apibūdinimas - tai visada kažkieno pasirinkta ir papasakota istorija



Chemijos ir
geomokslų
fakultetas

Lazdynų mikrorajono gyventojų
[ne visada]
senų žmonių pasakojimai



**Chemijos ir
geomokslų
fakultetas**

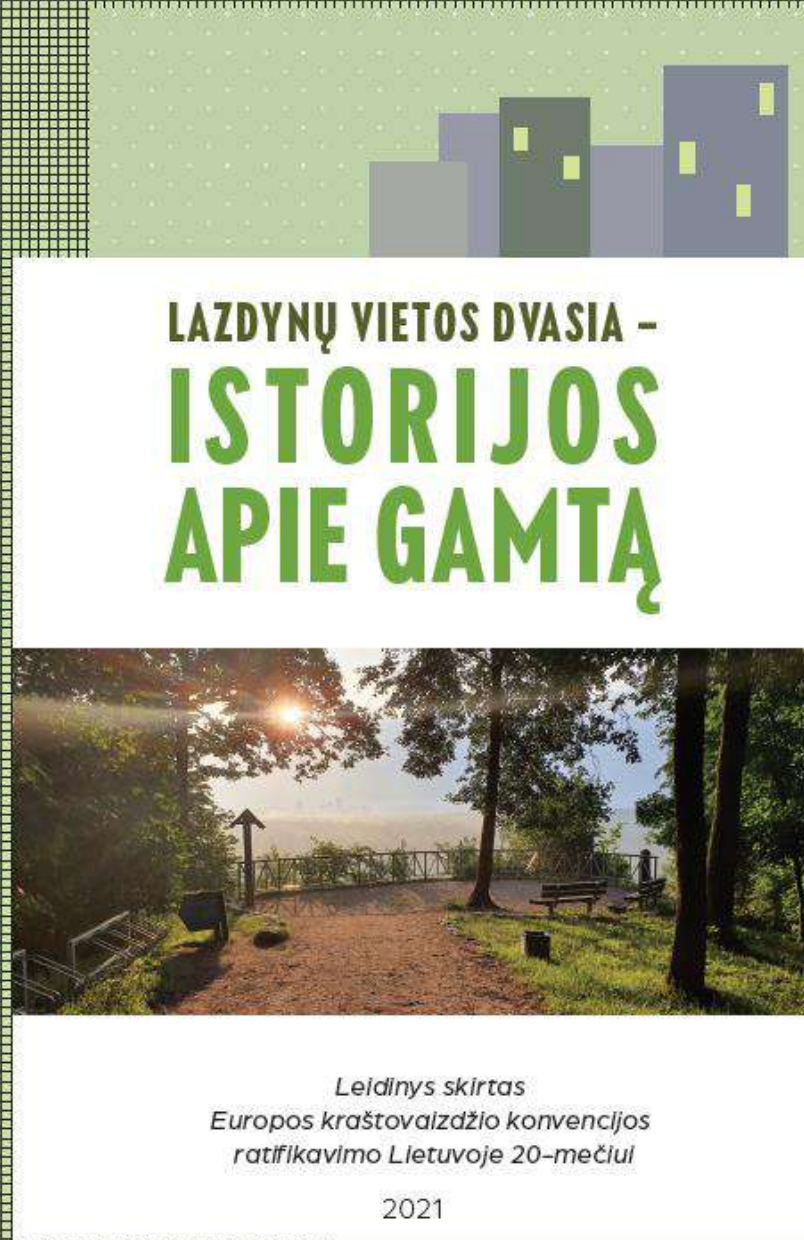


Vietinis gyventojas:

tas, kuris domisi vietoje, kalba, papročiais,
dalyvauja bendruomenės gyvenime ir
kurį priima, kaip su lygiaverčiu elgiasi bendruomenė



Santykis
su savo
gyvenamąja
vieta



Rinktinė

Vietos žmonių
istorijos,
veiklos,
patirtys,
išgyvenimai,
kūriniai

14 pateikėjų:
iš jų 3 vyrai,
1 vaikas,
7 vyresni kaip 70 m.

Leidinio sudarytoja **dr. Giedrė Godienė**

Redaktorė **Anželika Vėžienė**

Tekstus įgarsino **Birutė Balickaitė**

Maketuotoja **Dovilė Kuliešienė**

Viršelio nuotrauka:

Lazdynai iš paukščio skrydžio, 2021 m., **aut. O. Bedulis**

Titulinio puslapio nuotrauka:

Saulėtekis nuo Plikakalnio atodangos, 2021 m., **aut. dr. Giedrė Godienė**

Įžanginio žodžio nuotraukos iš asmeninio archyvo

El. leidinio parengimą finansavo



Šį leidinį draudžiama pakartotinai išleisti ar versti į kitas kalbas be leidinio sumanytojos – Lazdynų „Ryto“ bendruomenės – sutikimo.

Leidinio bibliografinė informacija pateikiama Lietuvos nacionalinės Martyno Mažvydo bibliotekos Nacionalinės bibliografijos duomenų banke (NBDB).

ISBN 978-609-96179-2-3

© Lazdynų „Ryto“ bendruomenė, 2021

Lazdynų vietos dvasia – istorijos apie gamtą



ĮŽANGINIS ŽODIS

2019 m. rugsėjį Lazdynų gyvenamasis rajonas minėjo penkiasdešimtmetį. Tai ne pirmasis ir ne didžiausias, bet žymiausias Lietuvoje masinės statybos gyvenamasis rajonas, liudijantis jį projektavusių architektų pastangas pabrėžti savitą gamtinį vietovės charakterį ir sukurti harmoningai su reljefu ir miškais „bendraujantį“ urbanistinį kompleksą. Iškilumoje, miškingo Neries klonio stačių terasų laiptuose, šalia erozinio Karoliniškių kraštovaizdžio draustinio kalvyno tipiniai pastatai Lazdynuose buvo komponuojami ir pritaikomi taip, kad išryškintų gamtinį pamatą, tūkstančiams žmonių suteikiant erdvaus ir įvairaus ža-lumo pojūtį. Buvo ne tik išsaugoti miškų intarpai, senųjų sodybų želdiniai ir pavieniai medžiai: profesionalių kraštovaizdžio architektų sprendimu atsirado nauji elementai – gatvių ir baltų mūrų kiemų erdves atgaivino gamtiškų spalvų, formų gausa.

Senbuvų nuomos apie Lazdynus tyrę prof. habil. dr. J. Vanagas, dr. V. Janušauskaitė ir kiti pažymi, kad 1970-aisiais daugumai naujakurių buvo patrauklus tuomet modernus, šalia miškų, upės esantis gyvenamasis rajonas. Ilgainiui, nors namai



Metodika: istorijų pasakojimas



Chemijos ir
geomokslų
fakultetas

Kvietimas. Stebėjimas

Pokalbis su pateikėjais.

Užrašymas, atpasakojimas.

Vietos lokalizacija ir fotografija.

“V. Krėvės metodo” mokslinė interpretacija:
žodinės istorijos buvo atpasakotos cituojant autentiškus
pateikėjų liudijimus,

BET tikrinant faktus (datas, vietas),
kur būtina – papildant faktais.

Pateikėjams sutinkant, nurodoma jų dabar/anksčiau
gyvenama vieta, nes tai padeda suprasti, kaip ir kur tokie
įspūdžiai yra gimę.

25 pasakojimai

- asmeniniai
- darbiniai
- kolektyviniai

7 Meninės kūrybos darbai





Chemijos ir
geomokslų
fakultetas

Pasakojimų laikas:

Dabar

Prieš 10 metų

Prieš 50 metų

Pasakojimuose aptariami objektai:

- taškai
- plotai
- trajektorijos/takai/maršrutai

Pasakojimų tipai

- kas kada kaip buvo ar pasikeitė
- ką tose vietose ar šalia kažkokių objektų veikė: dirbo, ėjo, žaidė...
- kokia man/kažkam ta vieta atrodė
- kaip jaučiuosi, ar jaučiausi būdamas, eidamas, supratęs...
- asmeniniai įspūdžiai, jausminiai, meniniai tekstai



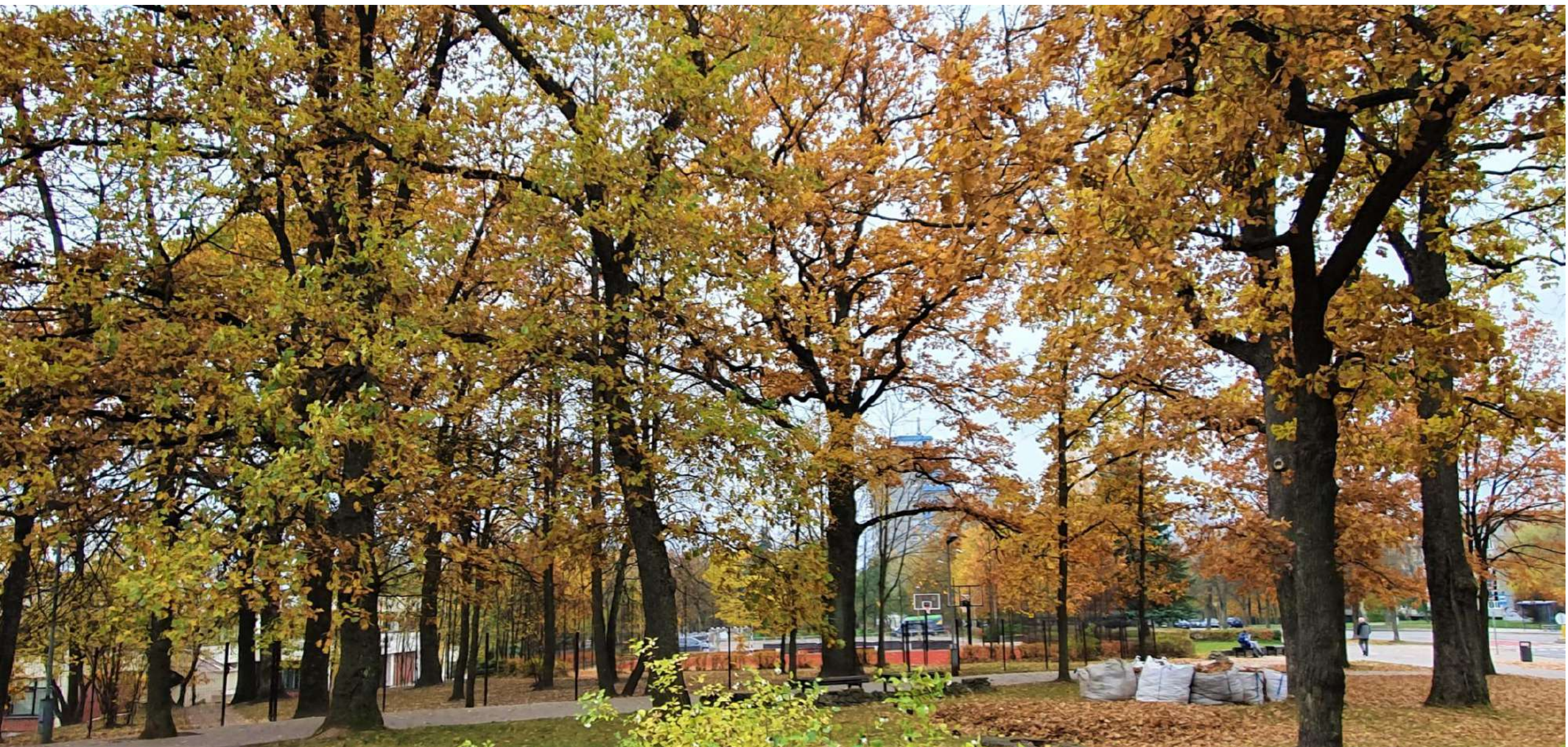


Chemijos ir
geomokslų
fakultetas

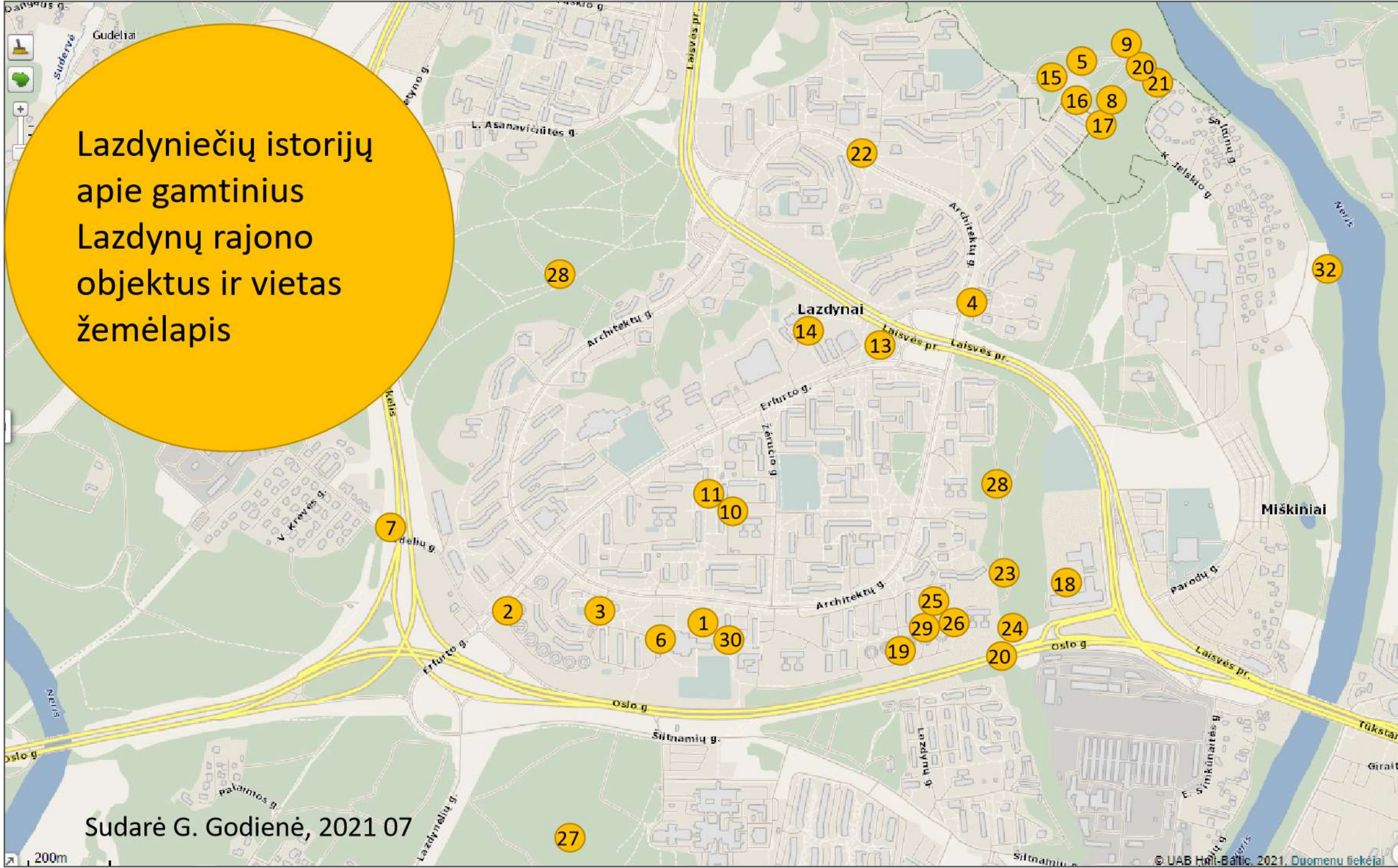
Pasakojimuose minimi gamtiniai kraštovaizdžio komponentai ir elementai

- Reljefas - šlaitai, kalnai, laiptai, skardis
- Vandenys - balos, kūdros, šaltiniai, Neris
- Augalai - pievos, miškai, medžiai
- Oras - saulėtekiai, saulėlydžiai, rūkas ir kitos ūkanos
- veikiantys asmenys - ir gamtos objektai, ir žmonės, ir paukščiai





Lazdyniečių istoriją
apie gamtinius
Lazdynų rajono
objektus ir vietas
žemėlapis



Sudarė G. Godienė, 2021 07

200m

LAZDYNAI

Eduardas Pašakinskas

*Kur Nerį puošia kalvos ir pušynai
Kur akį traukia sodri žaluma
Ten skleidžia gražią spindulius Lazdynai –
Gamta beribio džiaugsmo sklidina!*

*Namai ir pušys, draugiškai sukibę,
Terasom kyla į žalias kalvas!
Užkapę laiptais, stebimės: sužibę
Peizažai merkia akutes žavias!*

*Iš tolo, vieniši, lyg pasiklydę,
Laukuos aplinkui žvalgas ažuolai,
Galbūt, naujus kaimynus vėl išvydę,
Įsmigs peizažan kaip papuošalai!*

*Nuo kalno meski žvilgsnį į pašlaitę:
Namus kaip puošia medžiai ir žiedai!
Sportuoja jaunieji aikštėse įkaitę –
Olimpan stiebiasi „penki žiedai“!*

*Pušų miškeliai – tai Lazdynų vartai.
Žingsniuodamas gamtos gražiu džiaugies!
Reikėtų gal priminti jaunai kartai,
Kad saugom gražį nuo gamtos vagies!*

*Triumfuoja raitelis su žirgu – „Rytas“ –
Gracingas simbolis gyvos tautos!
Nors ir klajūnų žiauriai aplankstytas,
Žavėti mūsų niekad nenustos!*

*Pasigrožėk Lazdynais iš lėktuvo –
Aukštinė architektų puošmena!
Į gražio puokštę įsegta lietuvių,
Kaip Gedimino miestui dovana!*

Iš knygos: „Lazdynai – mūsų namai“.
Vilnius, 2010, p. 164–165.
Leidinyš, skirtas Lazdynų gyvenamojo rajono 40-mečiui.



1. AŽUOLYNAS PRIE VILNIAUS „AŽUOLYNO“ PROGIMNAZIJOS

*Pasakotojos – bibliotekininkė, istorikė rudaminietė Lolita Jarackaitė ir
istorikė, direktoriaus pavaduotoja Irena Geleževičienė
Užrašė ir papildė lazdynietė Giedrė Godienė 2021 m. gegužės mėn.*

Ši istorija supinta iš dviejų ilgamečių pedagogių, istorikų Irenos Geleževičienės ir Lolitos Jarackaitės (dar ir bibliotekininkės), kurios atėjo dirbti į tik ką pastatytą dabartinę Vilniaus „Ažuolyno“ progimnaziją, pastebėjimų ir prisiminimų.

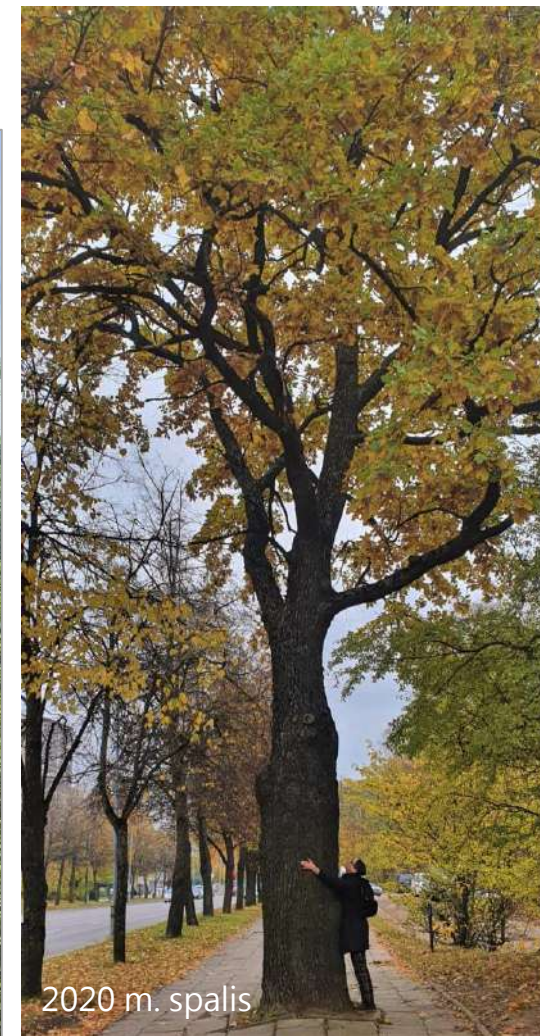
Anot pasakotojų, atsidarius mokyklai visi džiaugėsi, kad statybų metu buvo išsaugota nemaža dalis didelių medžių, senųjų sodybų obelys (deja, tos, kurios augo arčiau gatvės, buvo iškirstos). Šiomet, 2021-aisiais, kai progimnazija švenčia 40 metų jubiliejų, jos kiemą ir vi-



Vilniaus „Ažuolyno“ progimnazija 2020 m.

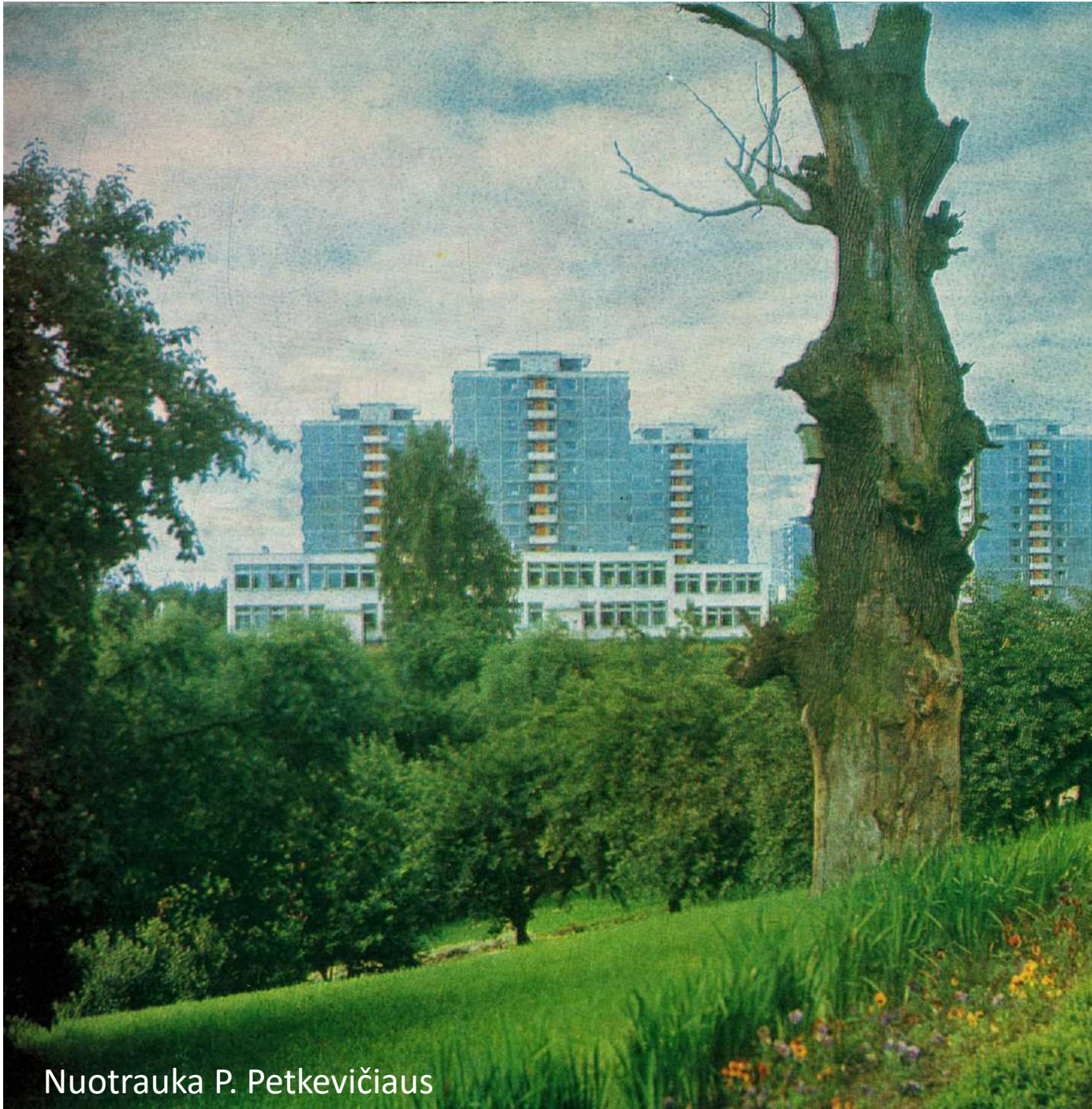
nuotrauką d. G. Godienės

Полуподземные гаражи на 20 мест
Ул. Эрфурто 1973 г.



2020 m. spalio

Arch. Vytauto Edmundo Čekanausko
išsaugotas ąžuolas prie Erfurto g. 58,
pateikėjas B. Saltanavičius



Nuotrauka P. Petkevičiaus

Pasakojo menininkė, lazdynietė

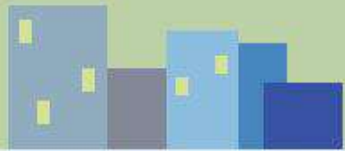
Dangira Mikalauskaitė

Užrašė Giedrė Godienė 2021 m. birželio mėn.

Lazdynuose ir aplink juos – daug gražių, senų ąžuolų. Tačiau „Ąžuolo“ viešojo transporto stotelė ir maisto prekių parduotuvė „Ąžuolas“ (dabar „Iki Ąžuolas“) yra taip pavadintos ne dėl noro simboliškai pagerbti ąžuolų giminę...

P. Dangira Lazdynuose gyvena nuo 1974 m. Ji pasakoja, kad tuomet, kai čia apsigyveno, šiauriau dabartinės „Ąžuolo“ stotelės, kiek aukščiau į kalnelį buvo labai storas, tik jau seniai nudžiūvęs ąžuolas pilka, nusilupusia žieve.

Panašu, kad neilgai tas stuobrys stovėjo, buvo nupjautas, jo augimo vieta su žeme sulyginta. Liko tik jo vardas stotelėje ir parduotuvės iškaboje...



ALGIO STRELČIŪNO PRISIMINIMAI APIE LAZDYNUS

*Lietuvos Respublikos Seimo narys, Lazdynų seniūnas 1992–2011 m.,
gyv. Architektų g. 175*

Dažnai girdime istorijų apie žavų Vilniaus senamiestį, legendomis apipintas gatves ir skverus, žmones, kurie čia gyveno ar tebegyvena. Tačiau ne mažiau įdomia ir išties turtinga istorija bei pripažinimu gali pasigirti būtent Lazdynų gyvenamasis rajonas. Tai buvo vienas pirmųjų



Baltažiedžių vikmedžių žydėjimas 2021 m.

Nuotrauka G. Oršikauskio

Vilniaus gyvenamųjų rajonų, pastatytų pagal naujų Europos priemiesčių pavyzdį ir, neilgai trukus, tapo vienas pirmųjų modernių Vilniaus rajonų, kuriame žmonės atrado tai, ko kiti sostinės gyvenamieji rajonai neturėjo. Išskirtinis šis rajonas išliko iki šiol. Prisimenant darbo Lazdynų seniūnijoje metus, džiaugiuosi, kad turėjau galimybę prisidėti prie to, kad šiandien Lazdynai – viena geidžiamiausių vietų gyventi.

Lazdynų gyvenamasis rajonas visuomet garsėjo neeiliniu bendruomeniškumu. Tiek einant seniūno pareigas, tiek ir atstovaujant Lazdynų gyventojams Lietuvos Respublikos Seime, vadovaujusi tomis pačiomis vertybėmis ir tvirtai tikiu, kad tik stiprios bendruomenės gali nuveikti didelius darbus.

2003 m. Lazdynuose įsikūrė pirmoji vietos bendruomenė – Lazdynų bendruomenės savivaldija, vėliau prisijungė ir kitos bendruomenės – Lazdynų „Ryto“ bendruomenė, Bendruomenė „Jonžolių kaimas“. Kartu su bendruomene tapome viena iš pirmųjų Lietuvos bendruomenių, kuri parodė iniciatyvą dėl atliekamų darbų prioriteto. Buvo išplatinta 10 tūkst. anketų apie 2006–2009 m. planuojamus darbus Lazdynų rajone ir gyventojai pareiškė nuomonę, kurie darbai jiems svarbiausi: išplėstos automobilių stovėjimo aikštelės prie gyvenamųjų namų, modernizuotos krepšinio ir vaikų žaidimų aikštelės, įrengtas skveras ir sveikatingumo trasa ir t. t. Gyventojai pageidavo bendruomenės centro statybų, kuriame įsikurtų seniūnija, socialinė rūpyba, bendruomenės taryba, policijos nuovada, vaikų teisių apsauga, biblioteka, vaikų ir jaunimo klubai. Tiesiant Vilniaus vakarinį aplinkelį dėl triukšmingumo mažinimo buvo įrengtas tunelis, taip pat dalyje daugiabučio gyvenamųjų namų buvo pakeisti langai.

Dirbant seniūnu, nemažai dėmesio skyriau ir socialiai remtiniams žmonėms. Gražus ir ilgas bendradarbiavimas vyko su Norvegijos fondu. Didesne dalimi tai buvo socialiai remtiniams žmonėms skirta parama – drabužiai ir namų apyvokos daiktai. Tuomet tai buvo viena didžiausių labdarų, kurias gavo Lazdynų gyventojai ir, tikiu, bent maža dalimi prisidėjo prie sunkiau gyvenančių lazdyniečių gerovės.

Siekiant dar labiau paskatinti bendruomeniškumą 1996 m. bendruomenės iniciatyva buvo pradėtas leisti mikrorajono laikraštis „Laz-

17. AŽUOLAI ŠIMTAMEČIAMS LAZDYNIEČIAMS

2011 m., norėdamas pagerbti Lazdynų šimtamečius ir įprasminti jų gyvenimus, sodinau tvirtybės simbolį – qžuolą.

Medeliai su išskilmėmis buvo sodinami šalia šimtamečių namų, kad senoliai galėtų juos matyti. Vienas tokių – 2010 m. prie Architektų g. 202 namo pasodintas qžuolas Onai Kiaulėnaitėi-Baltrūnienei (gyv. Architektų 202-54), gimusiai 1901 m. lapkričio 10 d. Rokiškio apskrityje 8-ly vaikų, daug ilgaamžių turinčioje šeimoje.



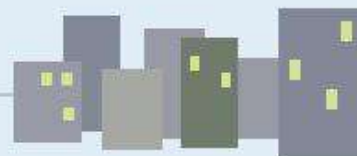
Moterims pasiūlydavau ir liepaites, tačiau dažniau ir jos rinkdavosi būtent qžuolus. Į medelių sodinimo ceremoniją susirinkdavo ilgaamžių vaikai, anūakai, proanūakai, kaimynai, seniūnijos atstovai, savivaldybės vadovybė, visuomet dalyvaudavo Šv. Jono Bosko bažnyčios dvasininkai. Lazdynų choristai kartu su qžuoliuko sodinimo akcijos dalyviais dainuodavo „Ilgiausių metų“, senoliui linkėta sveikatos ir dar ilgų gyvenimo metų.



Nuotrauka iš A. Strelčiūno archyvo

Su pasididžiavimu stebiu dabartinės Lazdynų seniūnijos darbus. Motosi veiklos tęstinumas – tiesiami dviračių takai, tvarkomi šaligatviai, projektuojamas tiltas, sujungiantis Lazdynus su Vingio parku, siekiant svarbaus tikslo – kad Lazdynai taptų dar patogesniu Vilniaus miesto gyvenamuoju rajonu.

Buriant bendruomenę, svarbu pažinti žmones, žinoti jų rūpesčius, pelnyti pasitikėjimą ir sugebėti įtraukti žmones į aktyvią bendruomeninę veiklą. Šiame darbe reikia dirbti visiems – seniūnijai, bažnyčiai, policijai, švietimo ir mokslo įstaigoms, visuomeninėms organizacijoms ir verslininkams. Norėčiau palinkėti Lazdynų gyventojams neprarasti bendruomeniškumo jausmo ir raginu visus gyventojus ir organizacijas bendradarbiauti Lazdynų labui.



dynų žiedas*, jo redaktorius – Alfredas Guščius. Jame buvo aprašomas Lazdynų mikrorajono kultūrinis gyvenimas. Spausdinamos apybraižos ir straipsniai apie daugelį lazdyniečių. Kai kurie jų – žinomi Lietuvos žmonės. Tai biologijos mokslų daktarė Eugenija Šimkūnaitė, 1990 m. kovo 11-osios Lietuvos nepriklausomybės akto signataras Eugenijus Petrovas, prieškario Lietuvos lakūnas ir parašiutininkas Viktoras Ašmenskas, medžio drožėjas Ipolitas Užkurnys, menininkas Kęstutis Šveikauskas, estrados dainininkė Nijolė Ščiukaitė, mokytojas Benjaminas Kondratas ir kiti.

13. EUGENIJOS ŠIMKŪNAITĖS JAMŽINIMAS

1997 m. buvo įsteigtas garsiosios gydytojos – lazdynietės Eugenijos Šimkūnaitės atminimą saugantis labdaros ir paramos fondas. Gydytoja paliko didelį indėlį Lietuvos moksle ir kultūroje. Lazdynų seniūnijoje, Miškiniuose atsirado Eugenijos Šimkūnaitės vardu pavadinta gatvė. 1999 m. jos bute (Erfurto g. 4–42) įkurta memorialinė ekspozicija. 2006 m. prasidėjo pirmieji Eugenijos Šimkūnaitės skvero įrengimo darbai, atsirado gamtos mokslų daktarės vardu pavadinta sveikatingumo trasa, kuri prasideda Erfurto g. pradžioje ir driekiasi apie 10 km, kerta Pasakų parką. Einant šia trasa galima apelti visus Lazdynus. Planuodami šią trasą, siekėme, kad gyventojai galėtų greitai pasiekti trasą nuo savo gyvenamųjų namų. Trasoje buvo įrengti informaciniai stendai, suoliukai, patogūs takeliai ir pasodintos obelių alėjos. Šalia šio tako – Eugenijos Šimkūnaitės skvere buvo pasodinta dvylika vyšnių.

— Šį skverą ir sveikatingumo trasą su gyventojais nuoširdžiai prižiūrėjome. Lazdyniečiai, tarp jų ir moksleiviai, pavasarį ir rudenį rinkdavosi į tradicines talkas, kurių metu genėjo, nešiojo šakas, rinkdavo šiukšles,

Eugenijos Šimkūnaitės vardadienio minėjimas Lazdynuose, 2013 m.



Nuotrauka iš A. Strelčiūno archyvo

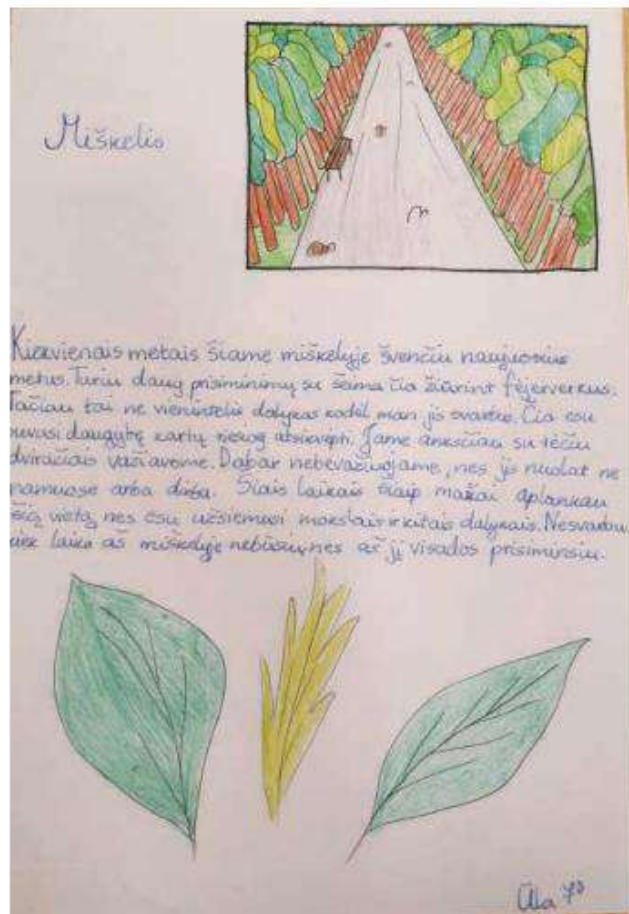


Eugenijos Šimkūnaitės skveras 2021 m.

Nuotrauka G. Ozickavskos

32. MIŠKELIS

Autorė Ūla iš Vilniaus „Ažuolyno“ progimnazijos 7 d klasės
2019 m. minint Lazdynų 50-metį, Vilniaus „Ažuolyno“ progimnazijoje
vykusio etikos-tikybos mokytojų organizuoto projekto darbas.



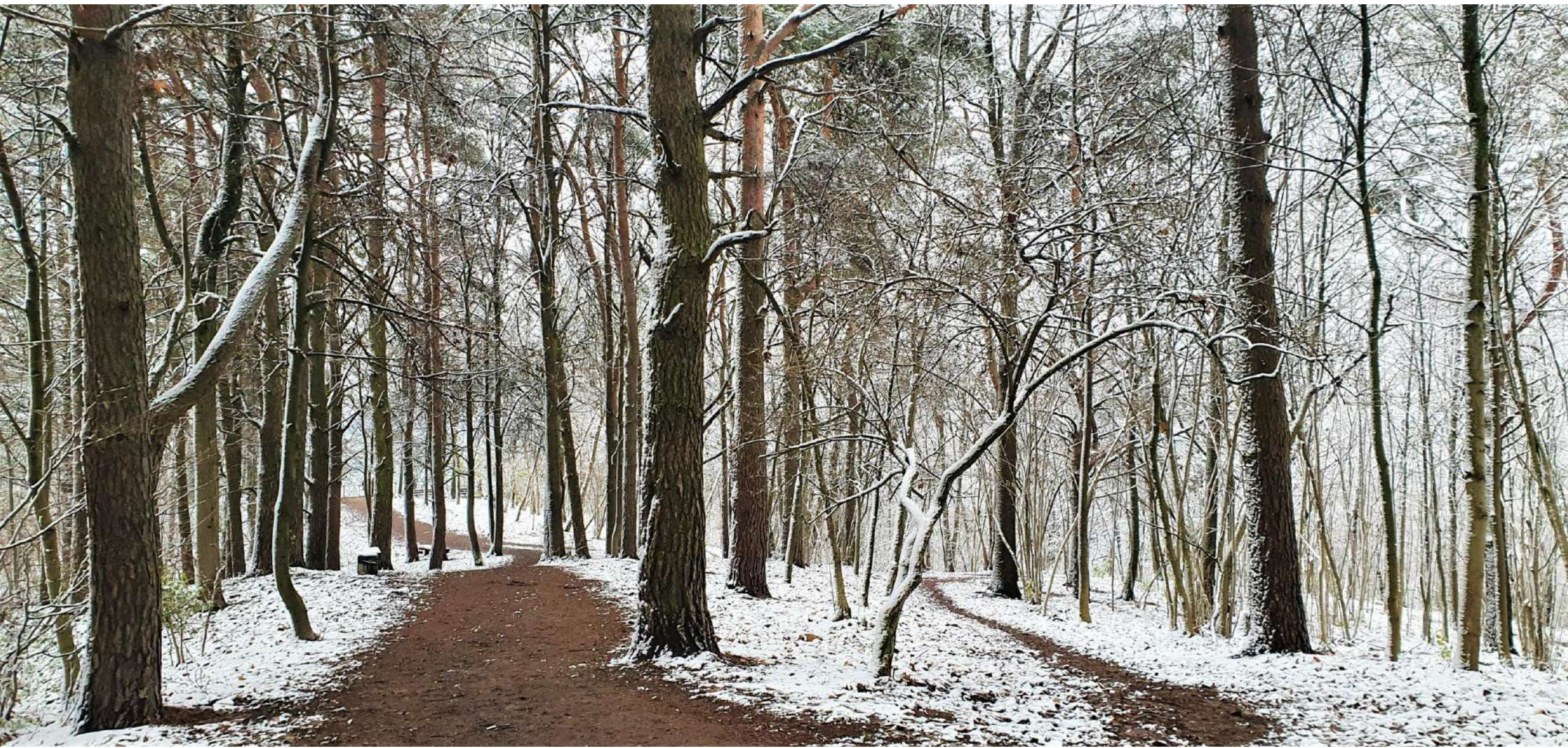
33. KAS PADARO VIETĄ VIETA?

Autorius – lazdynietis Gytis Oržikauskas

Apsigyvenęs Lazdynuose paklausiau senbuvės kaimynės, kaip gali-
 ma iš Lazdynų patekti į Žvėryną. Greituoju būdu. Abu rajonai yra tiesiog
 ranka pasiekiami, bet į Žvėryną nueiti yra milžiniškas lankstas per Karo-
 liniškes ir galiausiai T. Narbuto gatve. Toks kelias pirmyn ir atgal pakerta
 kojas. Kaimynė man papasakojo, kad (jeigu tiksliai atsimenu) reikėtų
 eiti palei Karoliniškių draustinio ribą su Lazdynais, tada „pamatysi tokį
 beržynėlį, bet ten ne beržynas, o alksniai tokie, tai vat ten, kur yra žaibo
 nutrenktas ažuolas, tu turi eiti gilyn į mišką. Tada neišsiggsk, turi eiti ir
 lipti į kalvą. Ten ant kalvos yra tokia aikštelė, kur eidavom Naujų metų
 sutikti ant kalvos, fejerverkai matosi. Tada eisi ir prieksi metalinį tiltelį, tai
 vat ten tuo taku išeisi į Žvėryną“. Aš padėkojau, bet pagalvojau, kad su
 tokiomis nuorodomis greičiau miške surasiu Koščėjaus pilį ar trobelę
 ant vištos kojelės ir vis tiek vaikščiojau į Žvėryną lankstu. Tačiau vieną

Minčių skrydis nuo Plikakalnio atodangos 2020 m.





ELEONOROS KASPERŪNIENĖS LAIMINGOS VAIKYSTĖS RAJONAS

Pasakotoja – Lazdynų patriotė Eleonora Kasperūnienė (Grumadaitė), gyvenusi Architektų g. 40

Užrašė lazdynietė Giedrė Godienė 2021 m. birželio mėn.

Eleonora gimė Lazdynuose ir gyveno ten iki 18-ojo gimtadienio, baigė 50-ąją (vėliau vad. „Ažuolyno“) mokyklą. Vėliau ji lankydavo mamą, buvo ir pati nusipirkusi butą. Jos tėvai čia atsikraustė, kai „namai tebuvo 2 metų senumo“, visur aplink buvo labai šlapia. Nespalvotoje 1978 m. nuotraukoje (kur mažoji Eleonora su mama p. Laima) kiemo berželiai dar tik iki antro aukšto, o dabar aukštesni nei penkiaaukščiai...

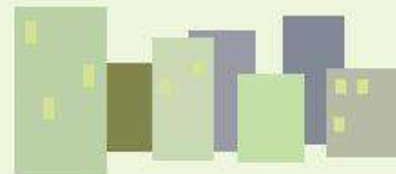
Mažoji Eleonora su mama Laima Lazdynuose, 1978 m.



Nuotrauka iš E. Kasperūnienės archyvo

„Daug žmonių į mūsų kiemą buvo atkelta iš Vilniaus stoties rajono; jie buvo tarpusavyje pažįstami ir kiemai aidėjo nuo susišūkavimų – kō atvežė į „Erfurtą“ ar dar kas nors... Nors lietuvių ir buvo daugiau, kieme kalbėdavo rusiškai. Lazdynuose, kaip ir kituose miegamuosiuose rajonuose, socialinių tinklų užuomazgos buvo šiukšlių išnešimo, tiksliau – šiukšlių automobilio laukimo procedūra. Laukdami tos mašinos kaimynai aptardavo svarbiausius reikalus, apkalbėdavo kaimynus, smalsesnės moterys apžiūrėdavo ir išmetamas atliekas, iš ko darydavo išvadas, kaip kas gyvena.“ P. Eleonora nuo mažumės nešdavo šiukšles, nes jos mamai mokslininkei, sociolingvistikos profesorei, dirbusiai prie rašomojo stalo, tai buvo labai nemalonu. Paauglystėje kaimynės net iškvietė policiją, kad patikrintų, ar gyvena bute suaugęs asmuo, nes „šiukšles neša pati, į parduotuvę pati, skalbinius net į skalbyklą neša pati“.

Vaikų buvo daug. Tuomet mėgiami žaidimai buvo „туку-туку“ (liet. tuku-tuku), „разбитые горшки“ (liet. sudaužyti puodeliai) ir „казаки разбойники“ (liet. kazokai-plėšikai) (kuomet reikia sugauti komandą, kuri nuo taviškių bėga savo kelią ženklindama kreida ant šaligatvio ir asfalto pašomomis strėlytėmis). Jos akyse atsirado Neste degalinė, Oslo gatvė ir ligoninė. Ji pamena protestus dėl Neste degalinės („lapeilius net jų kieme dalina, kvietė piketuoti prieš taršą“), ir Oslo gatvės statybų („trukdys vaikams iš Bukčių į mokyklą nueiti“). 1985–1991 m. statant ligoninę buvo ir nuostabių prisiminimų: statybininkams buvo įrengtas gėrimų automatas, kuris pildė retas – rožinės spalvos – „газировка“ (liet. gazuatą vandenį), tai vaikai prisigerdavo jos kaip reikiant, kol sargas išvaikydavo (buvo kaimynas, nelabai piktas).



19. BAISI DUMBLINGA BALA TIES PĖSČIŪJŲ TILTU

Gilioje dumblingoje baloje ties dabartiniu pėsčiųjų tiltu vos nepaskendo p. Eleonoros draugė Saulė. Ji nusprendė pasklaidyt maurus koja, bet nukrito ir paskendo jos basutė, tai ji koja bandė basutę išgraibyti, neišlaikė lygsvaros ir įsistojo į dumblą. Dumblas buvo labai klampus ir jai niekaip nepakako jėgų išbristi. Draugai nubėgo kviesti jos bobutės, bet kol bobutė atėjo, vyresni berniokai padėjo jai išlipti. Daugiau nuo to laiko prie balų nebėjo niekas iš kiemo...

Vieta prie pėsčiųjų tilto, ties kuria yra buvusi didelė gili bala... 2021 m.



Nuotrauka dr. G. Gradienės

20. VAMZDIS PO OSLO GATVĖ

Didelis gilus vandens telkinys susiformavo pradėjus Oslo gatvės statybas (o ir statė tą gatvę ypač ilgai) – ten, po kelio sankasa yra padėtas vamzdis tokio diametro, kad per jį vaikai su dviračiu pervažiuodavo...

21. PLIKAKALNIS

Plikakalnis buvo tili, iki jo retokai eidavo. Bet prisimena, kaip sėdėdavo kojas nukarę nuo šlaito. Berods 9 metų būdama p. Eleonora išplėstom akim matė, kaip 12 m. pusseserė pilvu žemyn nuo atodangos nučiuožė. Gerai, kad gerai baigėsi...

Pasakoja apie Emilį, kuriam nepatikdavo mokykla... Jis buvo vieneriais metais vyresnis. P. Eleonora sakė, kad jis, pirmokas, išleistas į mokyklą, ten ant Plikakalnio svajodavo, savo sumuštinius iš cukraus maišelio išsitraukęs suvalgydavo ir ankstokai namo „iš 50-os m-klas“ grįždavo. Ir taip visą mėnesį...

Rudėninis Plikakalnio vaizdas nuo Vingio parko pusės (praėjo kiek daugiau nei metai, kaip įvyko didelė nuošliauža) 2018 m.



Nuotrauka dr. G. Gradienės

Viršutinė skardžio dalis 2021 m. pavasarį



Nuotrauka dr. G. Gradienės

16. „ČIGONŲ“ PIEVA

Ten, kur dabar „Business Garden“ verslo pastatai, žemiau pėsčiųjų tilto, žibutėmis mėlynuojančio šlaito apačioje vasarą apsistodavo čigonų taboras. Čigonų visi bijojo, nes tikėjo, kad jie „vagia vaikus“. Iš tikro jie vogdavo daiktus ir ypač – skalbinius nuo viešųjų džiovyklių klemuose.

www.madeinvilnius.lt



„Čigonų pieva“ – teritorija tarp Laisvės prospekto ir Neries terasos šlaite tarpstančio miško, apie 2015 m.



„Čigonų pieva“ 2021 m. vasarą – per metus čia iškilo „Business Garden“ verslo pastatai 2021 m.

Pievose prie Litexpo rinkdavosi ir savo palapinę 1995–2002 m. vasaromis turėjo Tikėjimo žodžio šalininkai (savarankiška evangelinė Lietuvos krikščionių bendrija, susikūrusi 1988 m. Vilniuje).

Kūdrų – natūralių Neries senvagių vietoje iškasiatų balų – šalia Neris Saltūnuose, Miškiniuose buvo keletas. P. Eleonora prisimena, kad ir ten, kur dabar Oslo gatvė, buvę net ne viena bala, jos prasidėdavo „jau po devynaukščių“, viena buvo už Vilniaus „Ažuolyno“ progimnazijos. Pasakojama, kad ten vaikas nuskendė („nežinia, ar tikrai“...)

„Tikėjimo žodžio“ palapinė prie Lietuvos parodų ir kongresų centro LITEXPO stovėdavo 1995–2002 m. vasaromis.



Pievos prie Lietuvos parodų ir kongresų centro LITEXPO 2017 m.

23. MIŠKINGAS ŠLAITAS ŠALIA NAMŲ (OFICIALIAI – „DRAUGYSTĖS PARKAS“)

Tai buvo vieta, kur nuolat slėpdavosi pabėgę kaliniai – matydavo, kaip ieškodavo milicija... Ten vienoje dauboje sykį p. Eleonora matė urvą, kuriame gyveno benamis (to tarybiniais laikais ir būti negalėjo!!!).



„Draugystės parko“ šlaitai, 2019 m.

Nuotrauka ar. G. Godelienės



Status, raguvingas, paslaptingas šlaitas – „Draugystės parkas“ – tarp Lazdynų ir Miškinų 2021 m.



Arti 20 m aukščio Neries klonio terasos šlaito tarp Lazdynų ir Miškinų viršutinėje dalyje auga seni ažuolai ir pušys su lazdynais, o apatinėje – alksniai, klevai, blindės. 2021 m.

Nuotrauka ar. G. Godelienės

Nuotrauka ar. G. Godelienės

24. „PASAULIO KRAŠTAS“

Po Oslo gatvės statybų likę smėlio kalnai šalia namų – tai vieta, kur paugliai ieškojo romantikos: pirmi buteliai, pirmi bučiniai ten, prie savaitinio darželio, nors ir prie šiukšlyno, buvo ypatingi.



„Pasaulio kraštas“ – vis dar atviras romantikams, bet jau gana pavojingas rogutinkams 2021 m.

Nuotrauka ar. G. Godelienės



Romantiškas akimirkas saugantis akmuo Neries pakrantėje, 2019 m.

Nuotrauka ar. G. Godelienės



Vaizdas nuo „Pasaulio krašto“ į Vilkpėdę 2021 m. liepą

Nuotrauka ar. G. Godelienės



Chemijos ir
geomokslų
fakultetas

GENIUS LOCI - PRASMĖS TOPOGRAFIJA

orientyrai

vietos, kuriose ypatingai jautiesi, esi patyręs įdomių
dalykų



Pažintinio turizmo platforma **ATRASK LAZDYNUS!**



Lietuvos Respublikos
socialinės apsaugos
ir darbo ministerija



Pažintinio turizmo platforma **ATRASK LAZDYNUS**

Patiktukų: 1,2 tūkst. • 1,3 tūkst. stebėtojai



 Siųsti pranešimą

 Patinka

 Paieška



Pažintinio turizmo platforma ATRASK LAZDYNUS

2021 m. Lapkritis 7 d. · 🌐



👍👍👍 ISTORIJŲ SEKMADIENIS

Jau susipažinote su antru seniausiu Lazdynų kiemų ąžuolu. Na, o kalbėdami apie „Ąžuolino“ progimnaziją, kurios laiptuota architektūra išmoningai pritaikyta prie gamtinio reljefo (architektas Česlovas Mazūras, 1982 m.), turime papasakoti ne tik apie aplinkui augančius šimtamečius ąžuolus, bet ir kas slepiasi po žemės paviršiumi.

🔥 Pasiklausykime!!!



YOUTUBE.COM

Šaltinėlis Darbų kabinete

#Lazdynų vietos dvasia – istorijos apie gamtą Šaltinėlis Darbų kabinete (pasakotoj...



Pažintinio turizmo platforma ATRASK LAZDYNUS

2021 m. Spalis 31 d. · 🌐



👍👍👍 ISTORIJŲ SEKMADIENIS

Tęsdami pasakojimą apie Ąžuolino progimnazijos giraitės istoriją kviečiame pasiklausyti mokyklos personalo prisiminimų apie gyvenimą ąžuolų paūksmėje ir neatsiejamą ugdymo įstaigos simbolinį ryšį su pastatą supančiais senaisiais medžiais.



Linksmo klausymo!!!



YOUTUBE.COM

Ąžuolynas prie Vilniaus „Ąžuolino“ progimnazijos

#Lazdynų vietos dvasia – istorijos apie gamtą Ąžuolynas prie Vilniaus „Ąžuolino“ ...

1. Ažuolų MARŠRUTAS LAZDYNŲ MARŠRUTAI

Ažuolai, ženklinantys senąją Lazdynų istoriją

Šis maršrutas kviečia atrasti nuostabius gamtinius mūsų istorijos riboženklis Lazdynuose. Jame 10 objektų, primenančių mums senuosius laikus, kai dabartinio Lazdynų gyvenamojo rajono teritorijoje buvo Lazdynų, Šeškinės, Šaltūnų kaimai. Kiekvieną galima apžiūrėti atskirai, stebėti kasdien, palyginti pokyčius keičiantis sezonams ir metams, aplankyti medžius, kurie yra toliau nuo Jūsų gyvenamosios vietos.

Maršrutas tiks bet kokio fizinio pajėgumo ir amžiaus žmonėms. Šalia daugumos objektų - visuomeninio maršruto stotelės.

Ažuolai, ženklinantys senąjį Lazdynų kaimą:

Arch. V. E. Čekanausko ažu., auga viduryje šaligatvio prie Erfurto g. Nr. 58

Bronius Šaltanavičius, kuris gyvena Lazduonuose nuo pat jų pastatymo pradžios, pasakoja, kad šį medį palikti taip - viduryje šaligatvio - pareikalavo Lazdynų architektas V. E. Čekanauskas.

Koordinatės: 577985, 6060249 (LKS)

Až. "Krepšinininkas", šalia Architektų g. namo Nr. 70, šalia krepšinio aikštelės

Gražus, "sportiškas" - taisyklingos lajos medis.

Koordinatės: 577816, 6060239 (LKS)

Ažuolų giraitė prie "Ažuolyno" progimnazijos

Apie 30 arų skvere priešais "Ažuolyno" progimnaziją auga 16 storesnių nei 150 cm apimties paprastųjų ažuolų, taip pat yra jaunų medelių, pasodintų absolventų jau mokyklos gyvavimo laikais.

Koordinatės: 577858, 6060209 (LKS)

Až. "Direktorius"

Tai didžiausios apimties ažuolas Lazdynų gyvenamajame rajone. Auga netoli pėsčiųjų tako.

Koordinatės: 577856, 6060230 (LKS)

Až. "Braškėtojas", prie Architektų g., prie pat 5a namo Nr. 25

Ryškia šluotišką lają turintis, stipriai sutrūkęs ažuolas. Plyšęs yra visas kamienas.

Koordinatės: 577985, 6060278 (LKS)

Nugenėtasis ažu., Architektų 64-86 namų kieme

Dviejų šakų medis. Rodo mums, kaip liūdnai atrodo labai stipriai nugenėtas ažuolas, nupjauštytomis net 9 lygių šoninėmis šakomis. Prie šakų - anga.

Koordinatės: 577966, 6060218 (LKS)

Du broliai ažuolai

Medžių pora, kuri rodo, kaip gali skirtis greta augantys sodinukai. Didysis ažuolas šakas kelia iki 9 a. Jis auga šalia atraminės sienutės, už kurios, 3 m žemiau jo yra 64a namo pamatas.

Koordinatės: 577977, 6060165 (LKS)

Ažuolai, ženklinantys senąjį Šeškinės kaimą:

Ažuolų eilė E. Šimkūnaitės skvere

Apie 0,5 ha užimantis E. Šimkūnaitės skvere. Pietinėje skvero pusėje esančioje eilėje ošia 4 ažuolai, 10 klevų, pora liepų. Nors pirmieji, arčiau parduotuvės esantys ažuolai (229; 242 cm) gerai matomi, bet storesnieji (292, 303 cm) yra toliau.

Koordinatės: 578290, 6060882 (LKS) - atoriausiojo ažuolo

Ažuolų eilė atskirta nuo E. Šimkūnaitės skvero išvažiavimu į Laisvės pr., pietinėje išvažiavimo saulėje tarp Erfurto ir Laisvės pr.

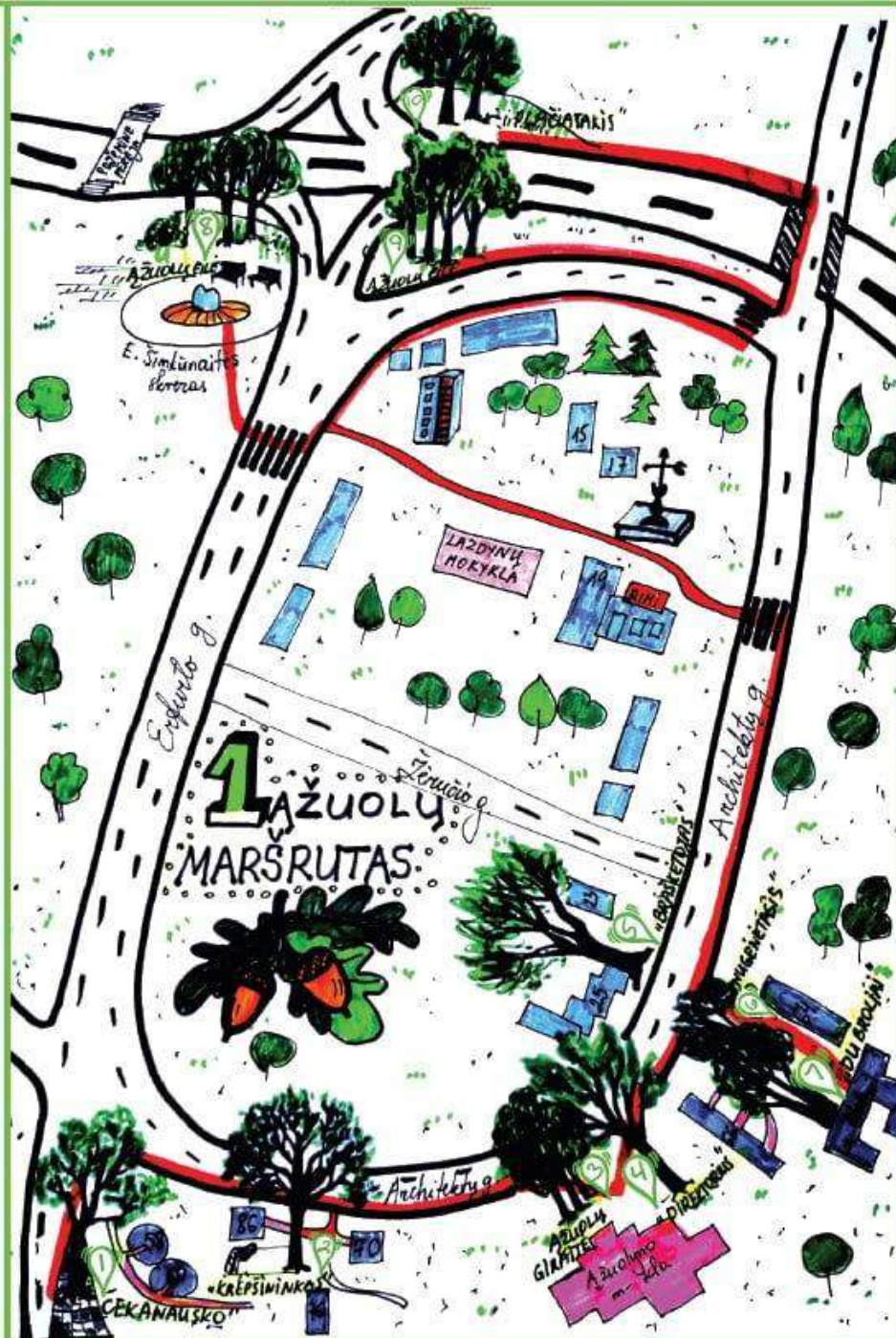
Akivaizdu, kad tai ta pati ažuolų eilė, o gal - alėjos taša, einanti nuo pat "Aibės" parduotuvės (buv. k/t. Lazdynai) komplekso per E. Šimkūnaitės skverą. Šioje grupėje yra 4 ažuolai nuo 190 iki 277 cm apimties ir daugiau jaunų medžių, žyminių tai, kad visa teritorija, iki iškasant Laisvės pr. trasą buvo tokiame kaip medžiai - 125-126 m. aukštyje.

Koordinatės: 578382, 6060872 (LKS) - storiausiojo ažuolo

3 ažuolai medžių eilėje siaurinėje Laisvės pr./Architektų g. mazgo saulėje

Statmenai E. Šimkūnaitės skvero medžių eilei einanti medžių eilė, kurioje - 3 gražūs ažuolai. Siaurinėje pusėje - 293 cm apimties ažuolas, o pietinėje pusėje, prie pat Laisvės pr. - storiausias "Plačiašakis" (304 cm).

Koordinatės: 578383, 6060933 (LKS) - storiausiojo ažuolo



2 AZUOLŲ MARŠRUTAS LAZDYNŲ MARŠRUTAI

Išskirtinių miškų išskirtiniai ažuolai Lazdynų seniūnijoje

Šis maršrutas kviečia atidžiau apžiūrėti išskirtinius ažuolus, augančius Lazdynų seniūnijos miškuose. Didelė augimviečių įvairovė pasižymintys Neris klonio VI, V, III terasų šlaituose plytinčiuose eroziniuose raguvynuose, ypač - daugiau maisto medžiagų turinčiuose viršutinėse jų dalyse tarp vyrųjančių pušų, šalia liepų, klevų, alksnių tarpsta pavieniai ažuolai. Kai kurie jų auga prie pat šlaitų viršutinės ribos, kiti - pačiuose šlaituose. Karoliniškių kraštovaizdžio draustinyje esama ir tokių, kurie keroja raguvų dugnuose. Ilgaamžiai ažuolai patyrė ne vieną lietingų ir sausringų, karštų ir šaltų metų seriją, mena šlaitų slinktis. Miško ažuolai dėl konkurencijos su šalia augančiais medžiais yra aukštesni, tačiau jų lajos siauresnės, labiau asimetriškos.

Miško ažuolai Neris klonio terasos šlaituose ir prie jų:

Ažuolas ant Karoliniškių kraštovaizdžio



Seni ažuolai yra viso Karoliniškių kraštovaizdžio draustinio aukštutinių ribų sargybiniai. Šis - vienas iš bene dešimties. Gerai matomas, išauginęs plačią lają atviros erdvės pusėn.

Koordinatės: 578585, 6061557 (LKS)

Z ažuolas Karoliniškių draustinyje



Z ažuolas taip pavadintas dėl to, kad tiesus visame savo ūgyje, prie pamato jis yra išsiraitęs į raidę "Z". Augdamas stačiame šlaite jis išgyveno didelę šlaito slinktį ir prie jos prisitaikė! Apatinėje savo pusėje medžiui stabiliam būti padeda net 150 cm ilgio išorėje esančios šaknys.

Koordinatės: 578590, 6061571 (LKS)

Gyčio ažuolas, kairėje pusėje įengto tako, besileidžiančio nuo Architektų g. namo Nr. 198 link Litexpo



Gražus, žemai besišakojantis medis, kurį galite aplankyti keliaudami iš Lazdynų į pavyzdžiui, knygų mugę... Panašu, kad šis medis yra visuose stadijose Lazdynų šlaitų miškų augimvietėms būdingas elementas.

Koordinatės: 578773, 6061307 (LKS)

Vaikų l/d "Spygliukas" žaidimų aikštelių pušynas



Neris klonio V ir VI terasos šlaitų viršutinėje dalyje ir greta jų, atkarpoje tarp Laisvės pr. ir Oslo gatės augantys medynai gali būti tarp pačių seniausių Lazdynų seniūnijoje. Čia vyrauja pribrestantys ir brandūs pušynai su ažuolų priemaisa ir vešliu lazdynų traku. Manytina, kad kai kurioms storiausioms pusims šlaite gali būti apie 120-140 metų, storiausi ažuolai - ir dar gerokai senesni.

Koordinatės: 578543, 6060566 (LKS)



Ažuolas šlaite, prie krepšinio aikštelės

Šlaite bent 12 m žemiau tako augantis galingas ažuolas, stipriai išlenktu gumbutu ir drevėtu pagrindu. Jo kamieno pagrindu viršutinė dalis daugiau nei 150 cm aukščiau nei apatinės šaknys.

Koordinatės: 578596, 6060392 (LKS)



Ažuolas "Su malkele"

Apdžiūvęs, bet vis dar galingas medis, prie kurio yra padėta "malkele" atsisėdimui.

Koordinatės: 578605, 6060355 (LKS)



Ažuolas

Šlaite augantis ažuolas, kurio kamieno pagrindo viršutinė dalis yra net 150 cm aukščiau, nei apatinės šaknys. Išlakus, aukštas, lygiu kamieniu, drevėtu pagrindu.

Koordinatės: 578612, 6060305 (LKS)



Ažuolas

Griovyje, arčiau jos dugno augantis pasviręs plačiausia laja (iš šių 5) ažuolas.

Koordinatės: 578593, 6060276 (LKS)



"Perkūno" ažuolas

Už vaikų l/d "Pakalnutė", pačiame šlaito atragyje, trikampyje, apribotame šlaitų tarp Oslo g iškasos ir verslo centro "Business garden Vilnius" auga neaukštas, tačiau labai išraiškingas, daug patyręs ažuolas.

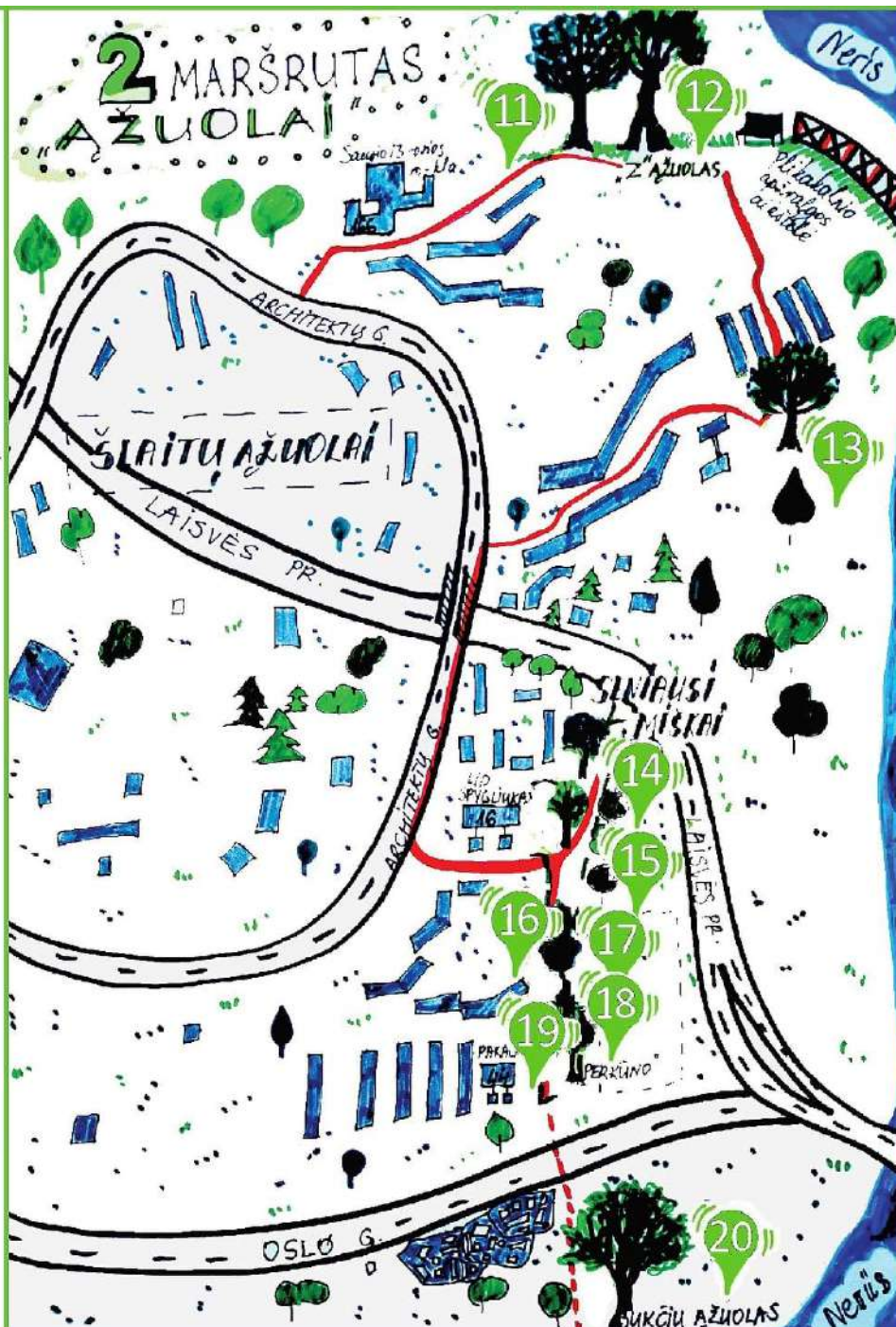
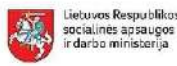
Koordinatės: 578604, 6060216 (LKS)

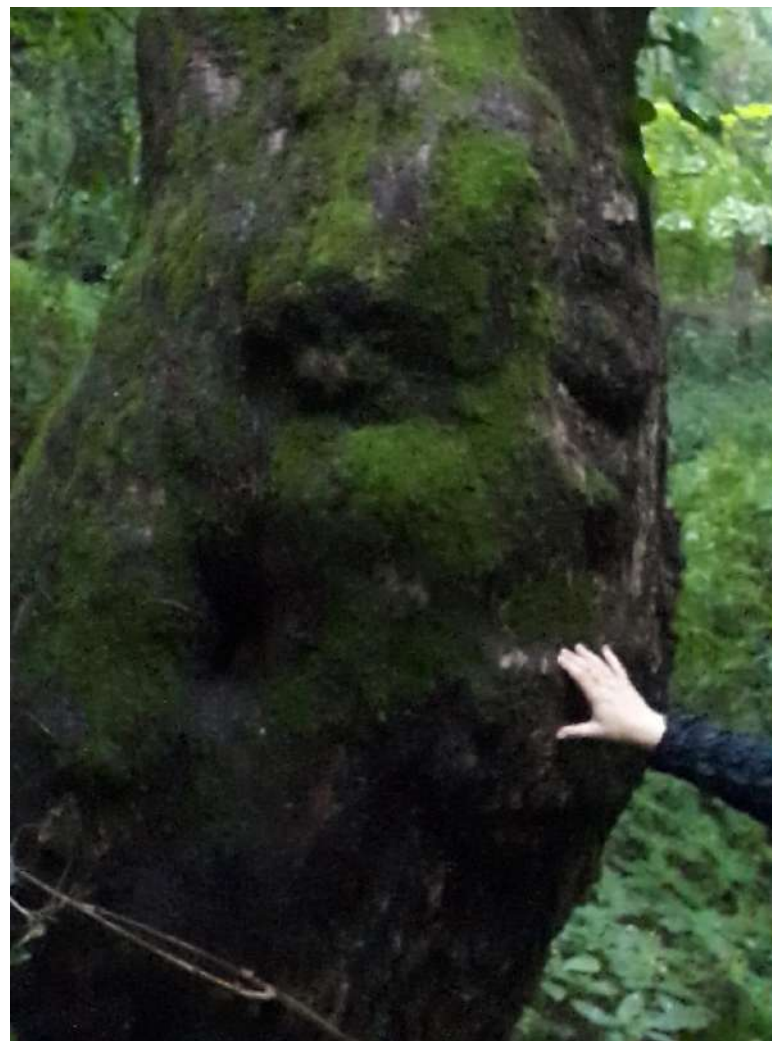


Bukčių ažuolas

Siauriau vietos, kur Bukčiuose Upėtakių gatvės tašoje plytintis aukštos įtampos koridorius daro ryškų posūkį, Neris salpą ir III-iąją terasą ribojančiame šlaite auga veikiausiai seniausias visos Lazdynų seniūnijos ažuolas.

Koordinatės: 578849, 6058538 (LKS)





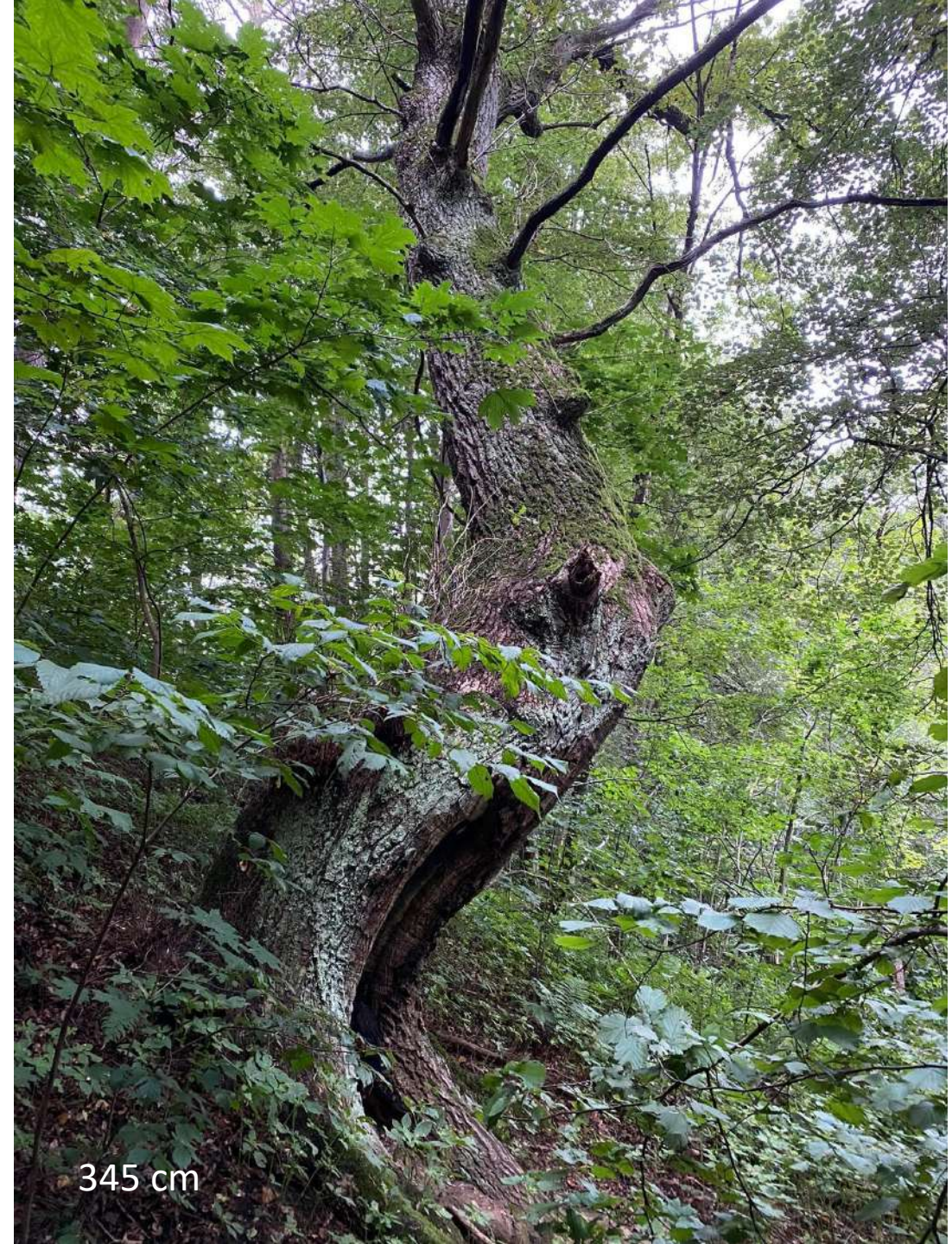
Ekskursijų džiaugsmas

Prisiliest prie Ažuolų Motės

368 cm



345 cm



14

2022 m. sausio 7 d. Lazdynų Ryto bendruomenė kreipėsi į Vilniaus savivaldybę su prašymu suteikti apsaugos statusą 14 vietos reikšmės gamtos paveldo objektų

Objektai nustatyti, apie juos, jų vertę kalbama, jų visuomeninė vertė yra pagrįsta jie atitinka LRV nustatytus kriterijus ir **Išskirtiniams neįvedukuotiems medžiams savivaldybė turėtų suteikti apsaugos statusą ir numatyti priemones jiems tinkamai tvarkyti**



**Chemijos ir
geomokslų
fakultetas**



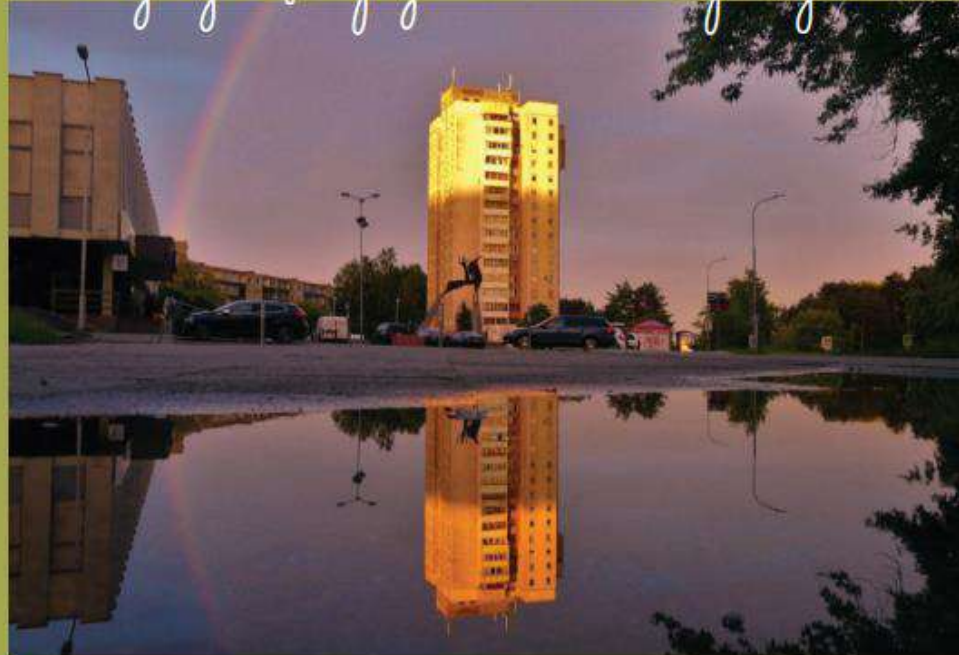
2022



Gytis Oržikauskas

MODERNIZMO SODAS:

Lazdynų apželdinimo projektas



https://www.vcb.lt/wp-content/uploads/2022/06/Medziu-knyga-WEB_compressed.pdf

Vilnius, Vingio parkas nuo Plikakalnio atodangos: vaizdas nuo aušros iki sutemų. 2022 m. spalio 3 d.

aut. G.Godienė





**Chemijos ir
geomokslų
fakultetas**



VIETOS TAPATYBĖ IR BENDRUOMENĖ

- 1) renkamos vietos žmonių istorijos, susijusios su gamtiniais objektais ir vietomis
- 2) fiksuojami kaip lankytini, savivaldybės/valstybės apsaugos verti objektai - įspūdingų apimčių ir unikalūs savo charakteriu medžiai kiemuose ir miško žemėje, šlaituose
- 3) vystoma vietinio turizmo platforma,
- 4) vedamos ekskursijos apie gamtinius objektus
- 5) išleisti 3 leidiniai



**Chemijos ir
geomokslų
fakultetas**



1. Įsivietinimas: vietos ir vietos žmonių pažinimas
2. Bendrystė: vietos žinių pažinimas
3. Vietos bendruomenės stiprinimas
4. Vietos žmonėms svarbių gamtinių vertybių apsauga

Vietos Genius loci: istorijų fiksavimas, jose minimų vietų lokalizavimas ir analizė:



Chemijos ir
geomokslų
fakultetas



- Percepcinės geografijos srities, kraštovaizdžio informacinio lauko tyrimas
- Tai reikšminga vietos gyventojų ryšio su vieta fiksavimui ir tyrimui
- “Vieta”, savastis, tapatybė kuriama gamtinio kraštovaizdžio pagrindu
- Istorijų pasakojimas stiprina įsivietinimą ir bendruomenės ryšius
- Dalyvaujant kraštovaizdžio specialistams, vietos žinios yra organiškai jungiamos su profesionaliomis ir taip didėja vietos charakterio bei vertybių suvokimas
- Surinkta medžiaga ženkliai papildo žinias apie vietovę, ypač - istorinę jos raidą, tampa vietinio turizmo pagrindu
- Vietos istorijos yra svarbios išaiškinant ir apsaugant vietos kraštovaizdžio vertybes